

金万维®异速联 2012 版®

用户使用手册

2012 年 1 月
COPYRIGHT BY GNWAY®

目 录

金万维异速联 2012 版用户使用手册	- 4 -
第一章 系统简介	- 4 -
1.1 关于 E-SoonLink 系统	- 4 -
1.2 E-SoonLink 网络拓扑图	- 5 -
1.3 E-SoonLink 新功能简介	- 6 -
第二章 系统快速安装与使用	- 7 -
2.1 系统要求	- 7 -
2.2 系统快速安装	- 7 -
2.2.1 服务端的安装	- 7 -
2.2.2 增加用户和发布程序	- 13 -
2.2.3 客户端的安装及使用	- 17 -
2.2.4 打印机的使用	- 19 -
第三章 系统安装详细配置说明	- 21 -
3.1 后台管理程序登陆	- 22 -
3.2 用户和组管理	- 22 -
3.2.1 用户管理	- 22 -
3.2.2 组管理	- 28 -
3.3 发布程序管理	- 28 -
3.3.1 发布程序	- 29 -
3.3.2 发布文件	- 30 -
3.3.3 发布文件夹	- 30 -
3.3.4 发布链接	- 31 -
3.3.5 发布桌面	- 31 -
3.3.6 启动参数和工作目录	- 32 -
3.4 Web 服务管理	- 33 -
3.4.1 Web 服务器配置	- 33 -
3.4.2 SSL 端口配置	- 33 -
3.4.3 打印文件日志	- 34 -
3.5 许可证配置管理	- 34 -
3.6 安全配置	- 35 -
3.7 在线监控	- 36 -
3.8 集群配置	- 38 -
3.8.1 集群简介	- 38 -
3.8.2 使用方法	- 38 -
3.8.3 支持的负载均衡策略	- 40 -
3.8.4 服务器状态显示	- 40 -
3.8.5 集群数据库同步	- 41 -
3.8.5 集群自动同步	- 43 -
第四章 客户端登陆使用 E-SoonLink	- 43 -
4.1 通过计算机终端访问	- 43 -
4.1.1 通过浏览器访问	- 43 -
4.1.2 通过桌面快捷方式访问	- 46 -
4.1.3 通过异速联客户端访问	- 47 -

4.2 通过手机等移动终端访问.....	- 49 -
4.2.1 Windows Mobile (WM) 手机终端访问.....	- 49 -
4.2.2 iphone/ipad 客户端使用说明.....	- 51 -
第五章 系统升级.....	- 57 -
5.1 覆盖升级.....	- 57 -
5.2 卸载重新安装.....	- 57 -
第六章 E-SoonLink 端口映射.....	- 59 -
第七章 动态域名 (DDNS) 解析.....	- 60 -
第八章 常见问题解决方法.....	- 61 -

GNWAY

金万维异速联 2012 版用户使用手册

第一章 系统简介

1.1 关于 E-SoonLink 系统

● 产品简介

E-SoonLink 将集中管理与远程接入完美地结合起来,使用金万维异速联可以方便、安全及时地接入到公司内部应用信息系统。应用程序能集中发布,避免在每台电脑重复安装、调试、更新应用软件,从而降低大量成本,提升工作效率,大大简化部署与管理复杂的计算环境。

它是一种在服务器上 100%地安装、管理、支持和执行应用程序的计算模式,所有计算均在服务器上执行,而只有键盘信息、鼠标点击和屏幕刷新信息在客户机和服务器之间传输,降低了对网络带宽的要求,彻底解决了企业信息化的难题——应用软件连接及连接速度问题。它的优势要表现在方便快捷地部署各种应用系统、确保分支机构的互联性、移动办公的灵活性、数据的安全性等四个方面。

● 基本功能特点

(1) 统一发布,集中管理

通过部署 E-SoonLink 架构,企业可以将所有网络资源(包括应用软件、共享的文件、打印机等)统一发布和集中管理,使公司资源得到有效的利用和方便的维护管理。

(2) 易使用,快速部署

E-SoonLink 采用“金万维模式”,即无需任何硬件产品,用户可以快速实施整套系统,不需要专业技术知识;对于应用程序,也可以直接在 E-SoonLink 平台服务器上快速部署,而不需要在每台电脑上逐个安装,实施周期大大缩短。

(3) 安全接入、分权限管理

E-SoonLink 采用用户身份认证、SSL 加密等手段保证接入安全性,提供了更高级别的安全访问,不同的用户可以根据自身权限登录,防止信息外泄。

(4) 减少带宽利用,提升访问速度

实施 E-SoonLink 后,为客户节省了 50%—90%的带宽使用,客户采用任何方式都可以提升访问速度,不再需要依赖光纤、专线,节省成本的同时提高了应用系统的速度。

(5) 性能稳定,实现自动连接

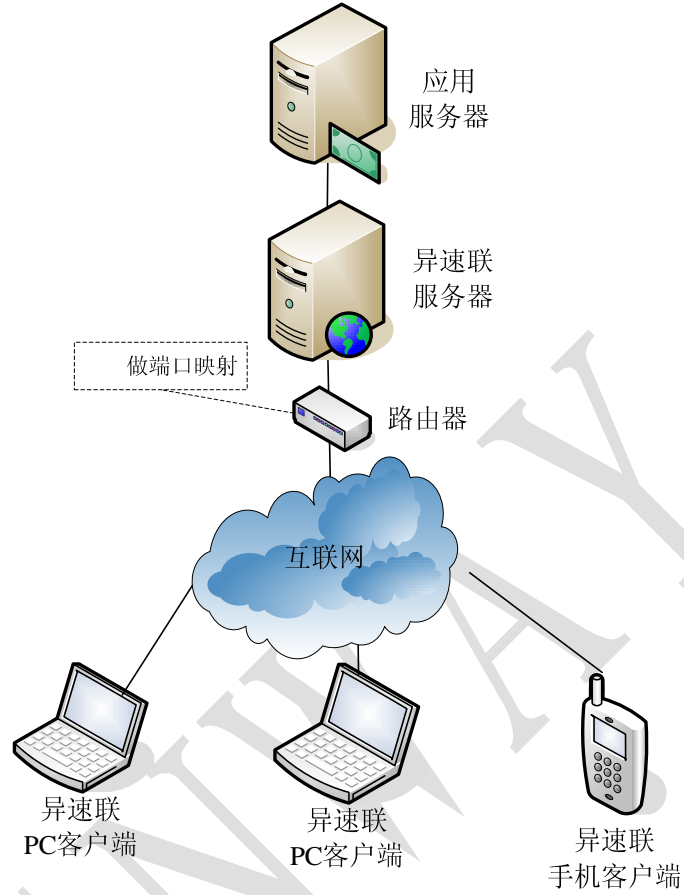
稳定性是金万维产品一贯的优势所在,在为中小企业相继提供两款稳定的接入产品的基础上,E-SoonLink 产品连接稳定、即使出现断线情况,也会实现自动连接,保留断开点的信息,不影响数据使用。

● 应用优势

- ✚ 采用用户身份认证、权限设置等手段保证接入安全性
- ✚ 无需购买任何硬件,无需借助动态域名解析产品,快速实施,性价比高
- ✚ 让各类应用软件在低带宽上实现远程接入,无需改动网络环境
- ✚ 让 C/S 软件架构软件无需改动程序即可转化成 B/S,降低应用软件部署/维护成本
- ✚ 让只能在局域网内部使用的 C/S 架构应用实现基于互联网运行
- ✚ 实现对各种应用程序和资源的统一部署和集中管理
- ✚ 实现在任何时间、任何地点、任何网络环境下的安全、快速接入

1.2 E-SoonLink 网络拓扑图

如下图所示为典型异速联部署拓扑图：



1.3 E-SoonLink 新功能简介

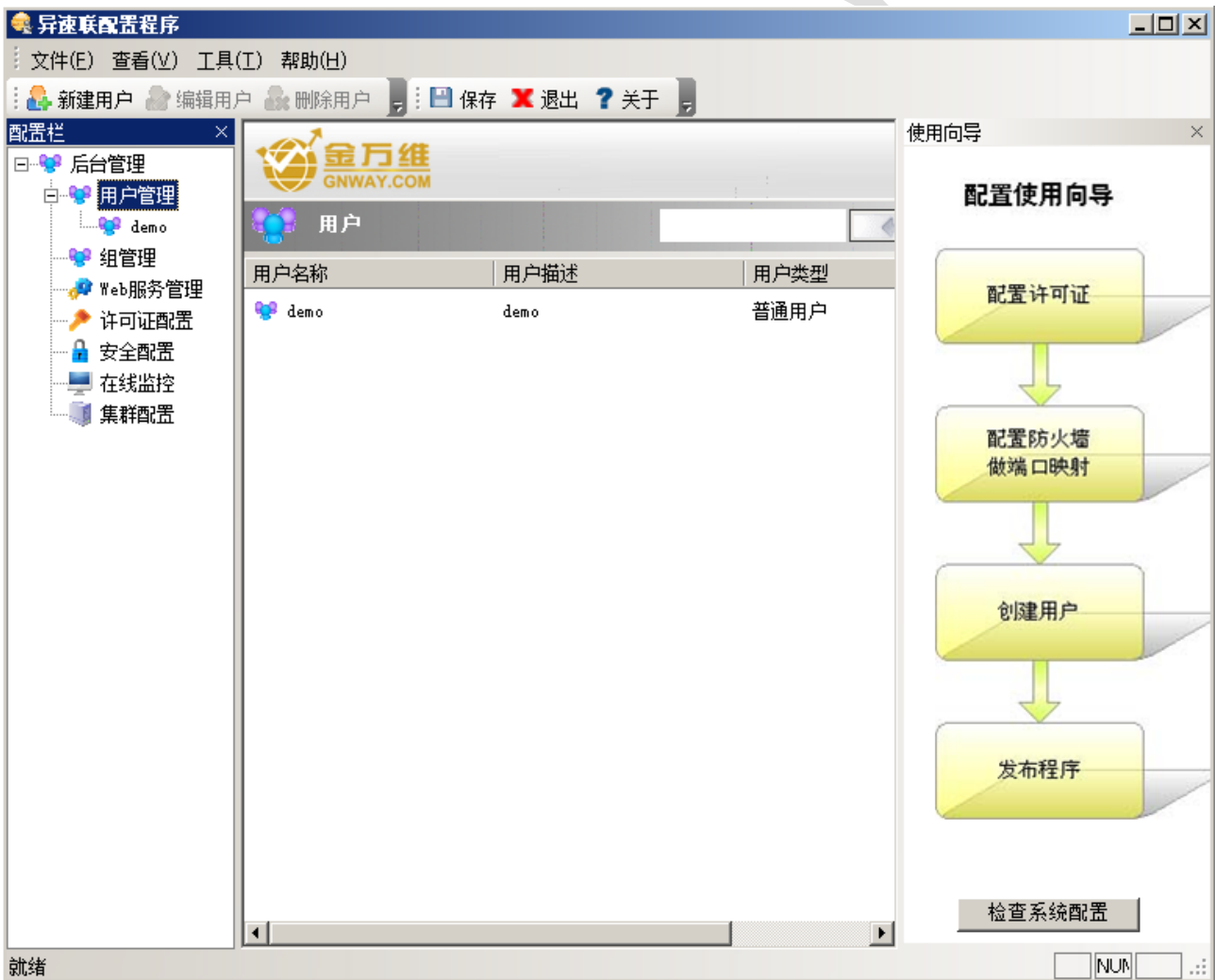
增加了手机等移动终端的访问

伴随着移动 3G 网络的发展与普及，手机等移动终端访问将成为主流的访问方式；为了让用户能及时通过手机体验到合作伙伴的各种管理软件，金万维经过一年多的研发推出此功能。



全新的服务器端控制台管理界面

此版本重新改版了后台管理界面，使得用户操作更简单、方便（如下图）。



第二章 系统快速安装与使用

2.1 系统要求

(1)服务器

硬件：PIII 800M / 512M / 20G 以上

操作系统：Win XP、Win2000 Server、 Win2003 server、Win2008 server 等

(2)客户端

操作系统：支持 Windows 全系列等多种客户端操作系统

浏览器：IE 5.0 以上或 firefox 等多种浏览器

手机操作系统：Windows Mobile 平台 6.0 及以上版本

(3)网络

协议：TCP/IP、SSL、HTTP/HTTPS

接入方式：拨号、DSL、Cable Modem、LAN、GPRS、Wi-Fi、卫星

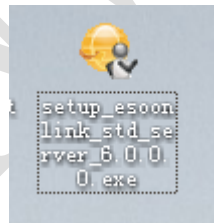
手机网络：CDMA 1X/GPRS/EDGE/TD-SCDMA/CDMA2000/WiFi

最低带宽：每一个客户端 3KBps

2.2 系统快速安装

2.2.1 服务端的安装

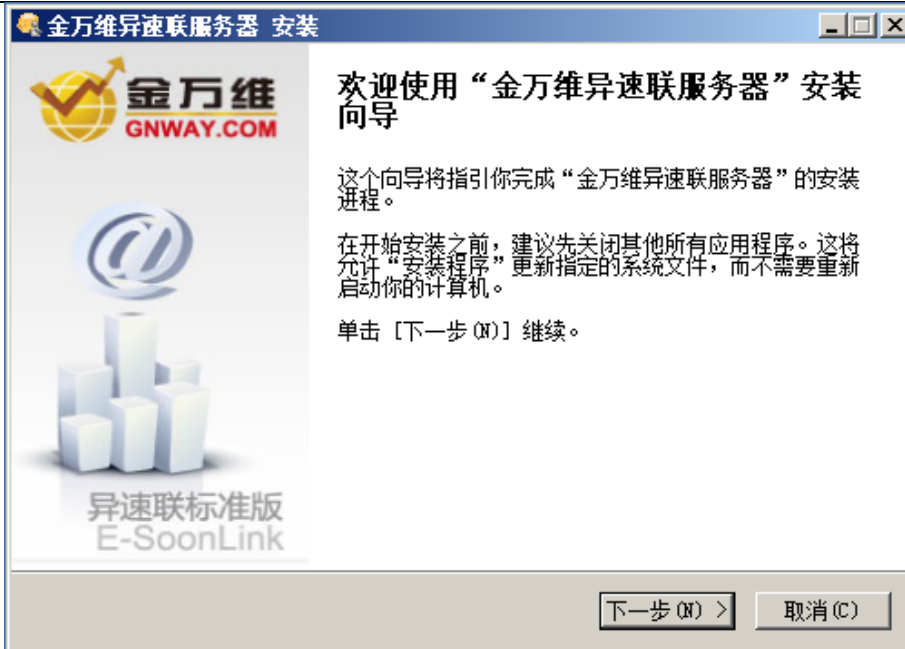
- (1) 双击金万维异速联安装图标。



- (2) 打开安装程序后，选择你想要的语言，在这里我们选择“简体中文”，然后点击“确定”，如下图所示：



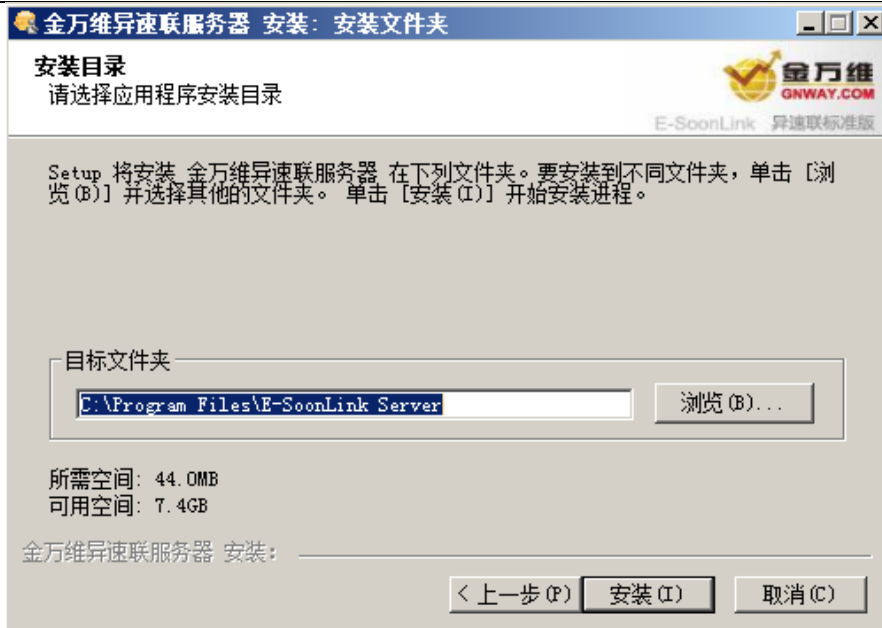
- (3) 来到“安装向导”界面，点击“下一步”，如下图所示。



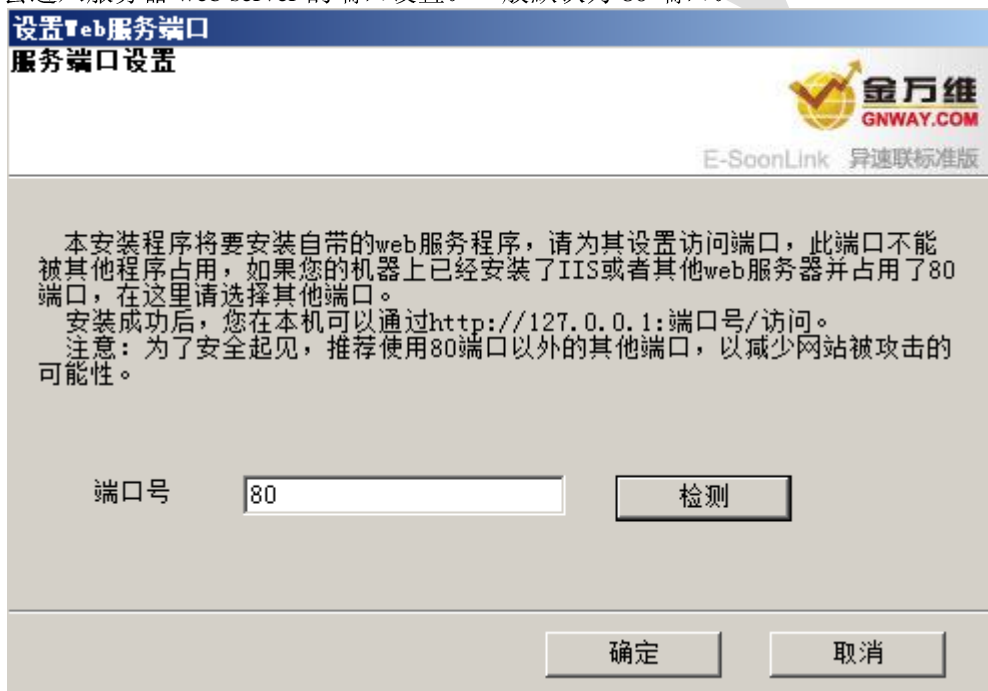
(4.1) 安装选择有两种，第一种典型安装是将文件放在程序默认的目录底下，一般默认的路径是 C:\Program Files\E-SoonLink Server，我们在这里选择典型安装，点击“下一步”，如下图：



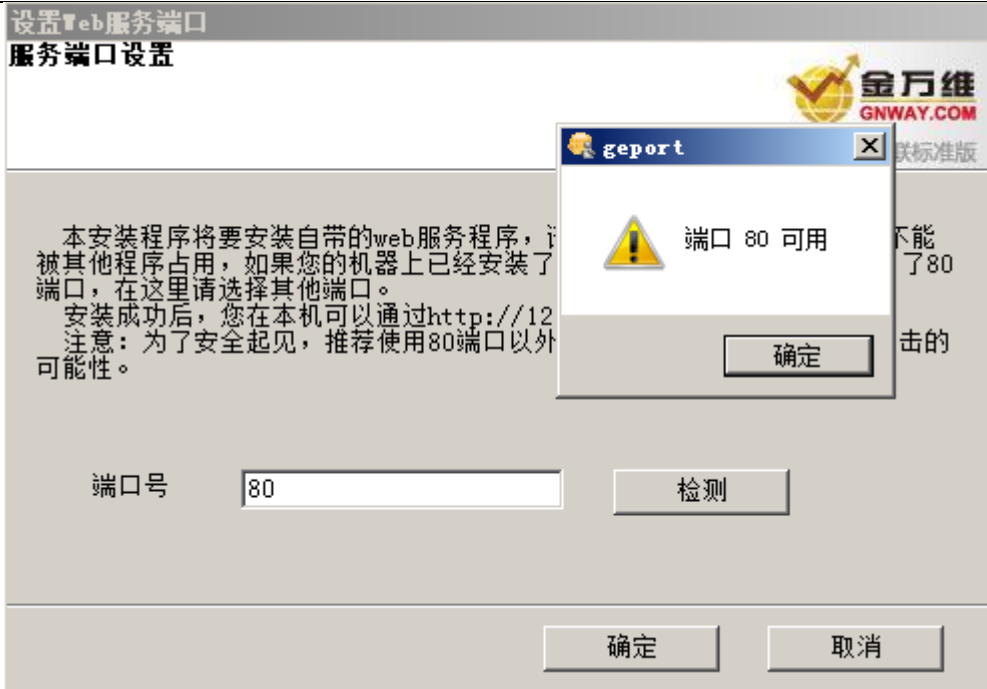
(4.2) 第二种是自定义安 装



安装过程中会进入服务器 web server 的端口设置。一般默认为 80 端口。



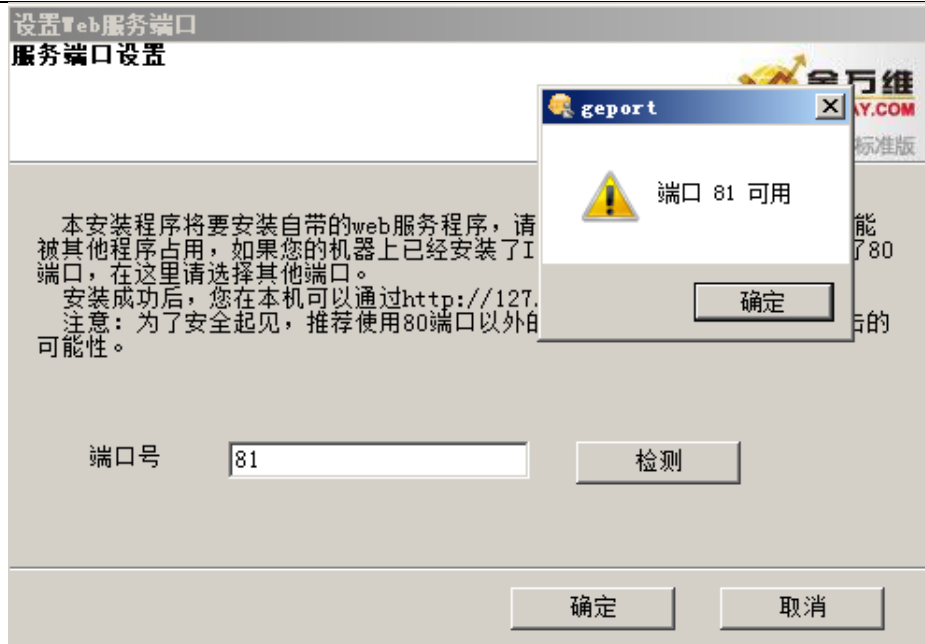
点击检测



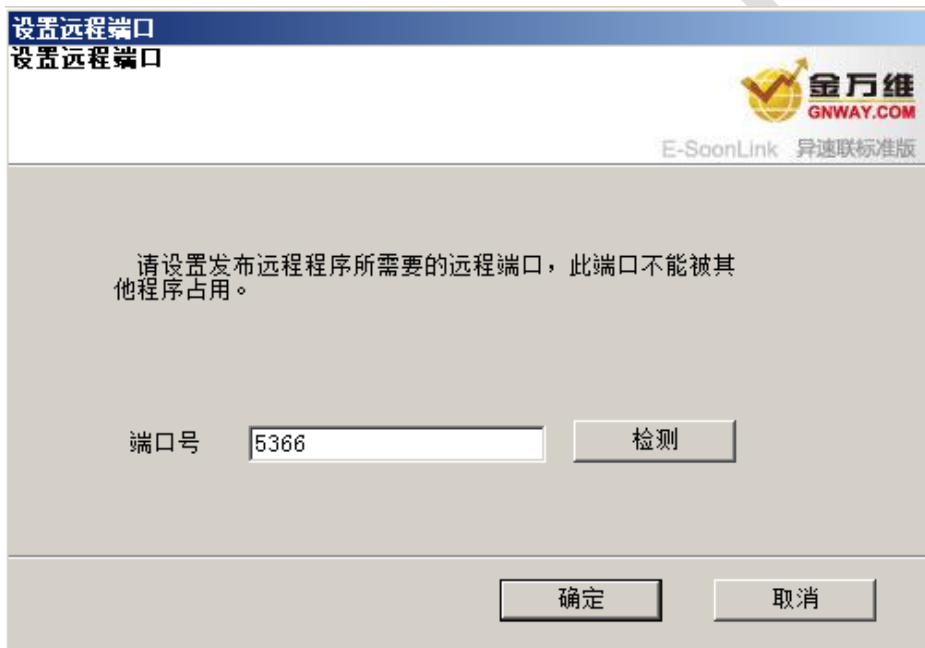
如果服务器上的 80 端口被其他程序占用，软件会自动检测默认端口是否被占用，如被占用可以更换为如：81，82，83 等。。。。。。
提示端口被占用，请尝试其他端口。



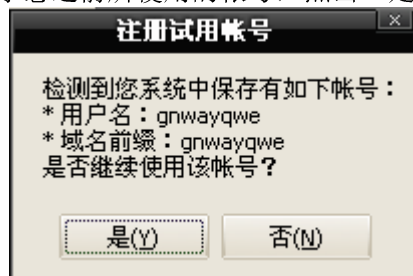
这里显示 81 端口可以使用，那么点击“确定”，“OK”；



之后是服务器 远程启动 端口的设置。一般默认为 5366 端口。也可以自己定义为其它端口。确认好端口后点击确定;




之后如果您是升级新版本系统会提示您之前所使用的帐号, 点击“是”既可。



如果选择“否”或是没有帐号的情况下, 系统会出现下图中的提示。要求填写试用帐号。用户填写帐号及密码后, 点击“注册”

注册试用帐号
注册帐号：金万维账号注册


E-SoonLink 异速联标准版

请注册试用帐号：

帐号名称：

域名前缀：

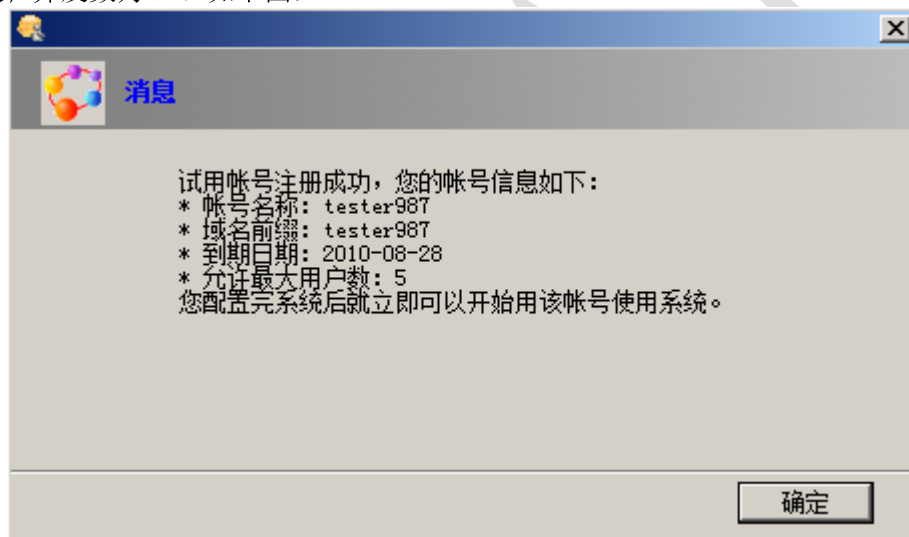
密码：

密码确认：

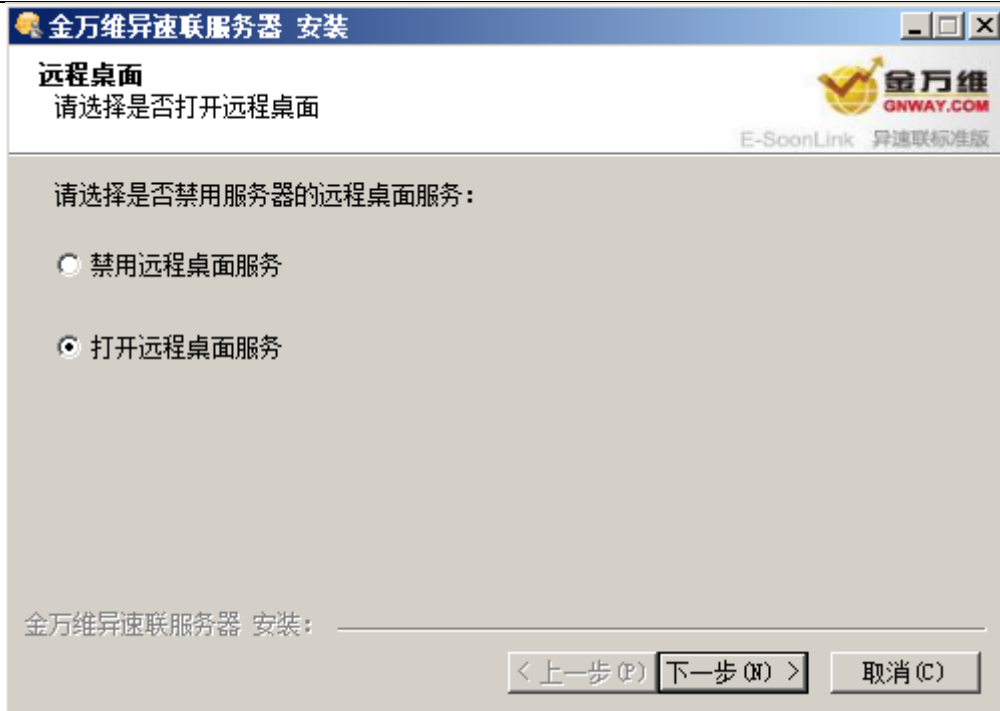
E-Mail地址：

注意：本产品采用在线授权模式，您必须联网才能够申请产品授权（包括帐号名称、动态域名前缀），否则需要结合USB软件狗使用。

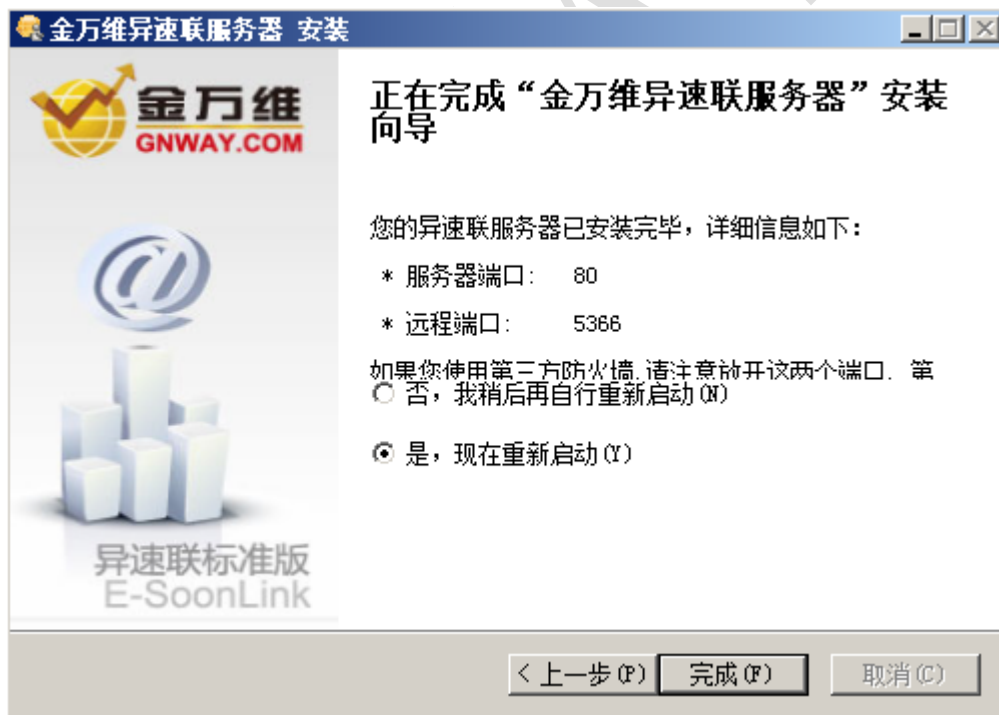
例如：填写用户名为“tester987”，点击注册后，系统会自动生成一个配置帐号。试用期为 15 天；并发数为 5 。如下图：



之后提示设置是否禁用服务器的远程桌面服务设置，如果您需要平时通过远程桌面进行服务器的远程桌面服务，那么选择“打开远程桌面服务”；如果平时不需要这样的服务，那么为了服务器的安全起见，请您选择“禁用远程桌面服务”。



之后点击下一步，如下图所示，选择“是”后重启系统，也可以选择“否”稍后启动系统，强烈建议安装完毕后重新启动系统



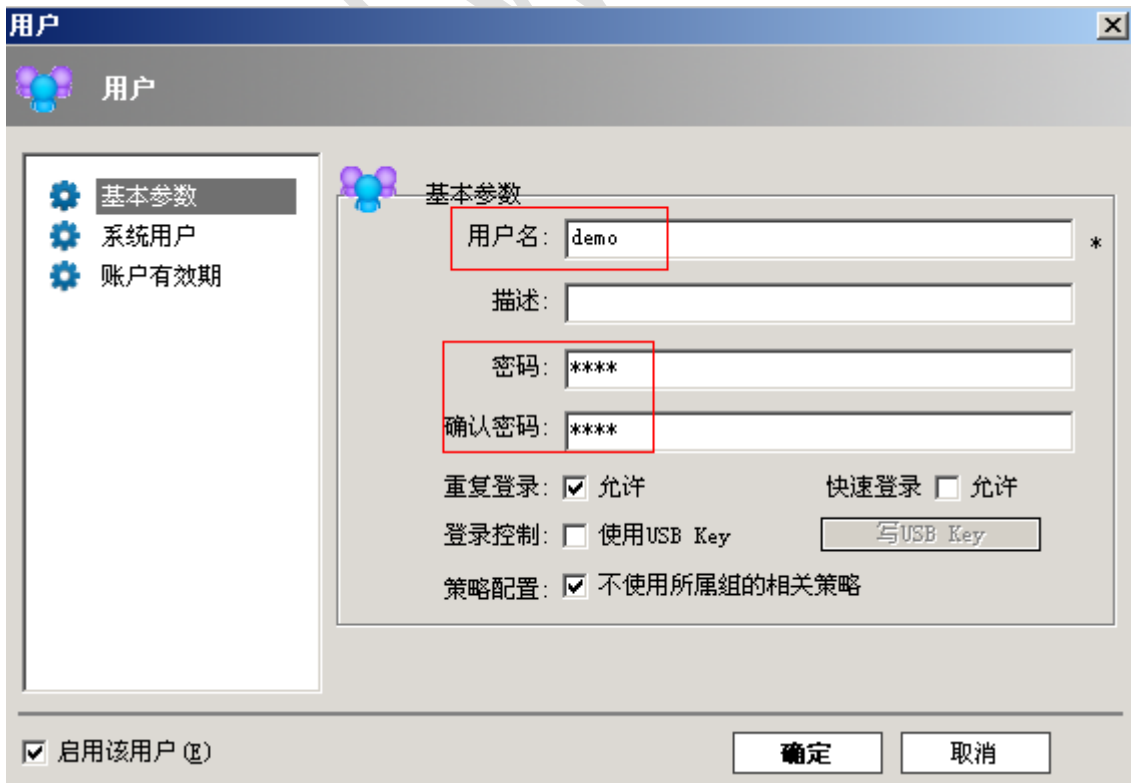
2.2.2 增加用户和发布程序

增加用户

如下图所示，打开后台管理程序，点击鼠标右键，选择“新建”

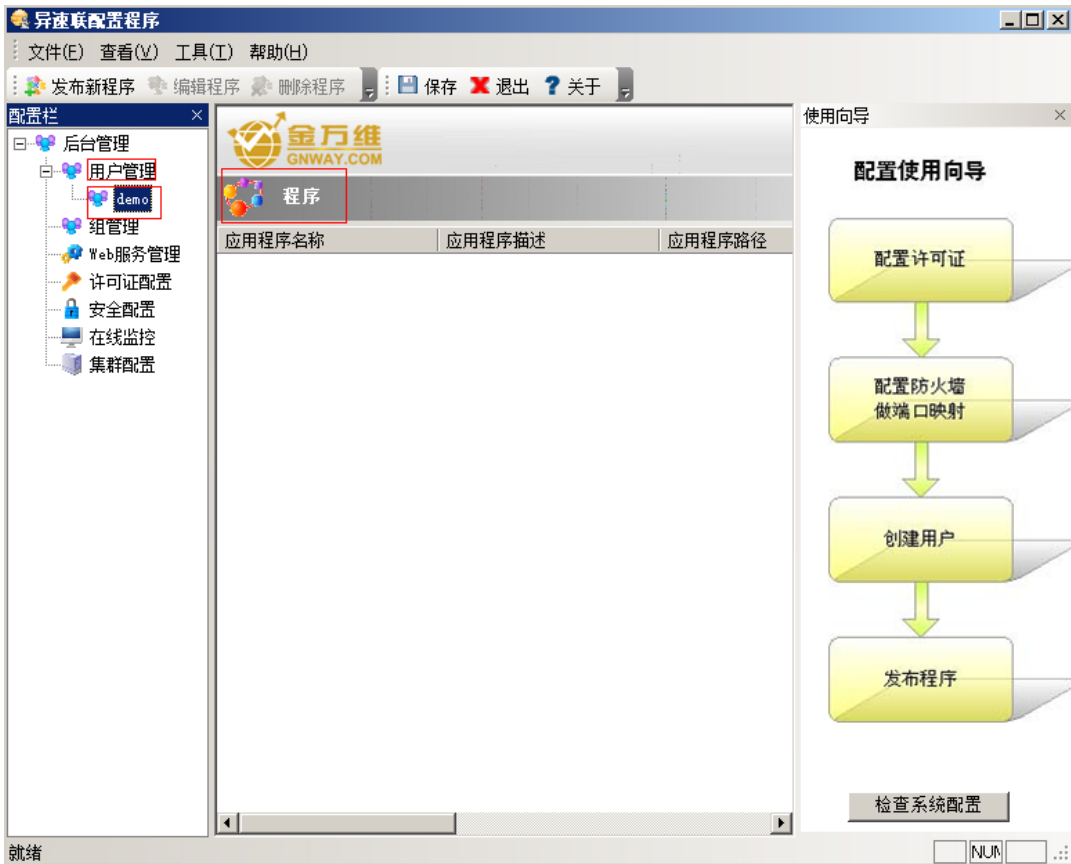


如图所示：输入用户名 demo，勾选新密码并输入密码，然后点击“确定”，这样就建立了用户 demo。
注意：在 2008 系统下新建用户时是绑定在系统用户下的，所以下图左侧系统用户必须填写。

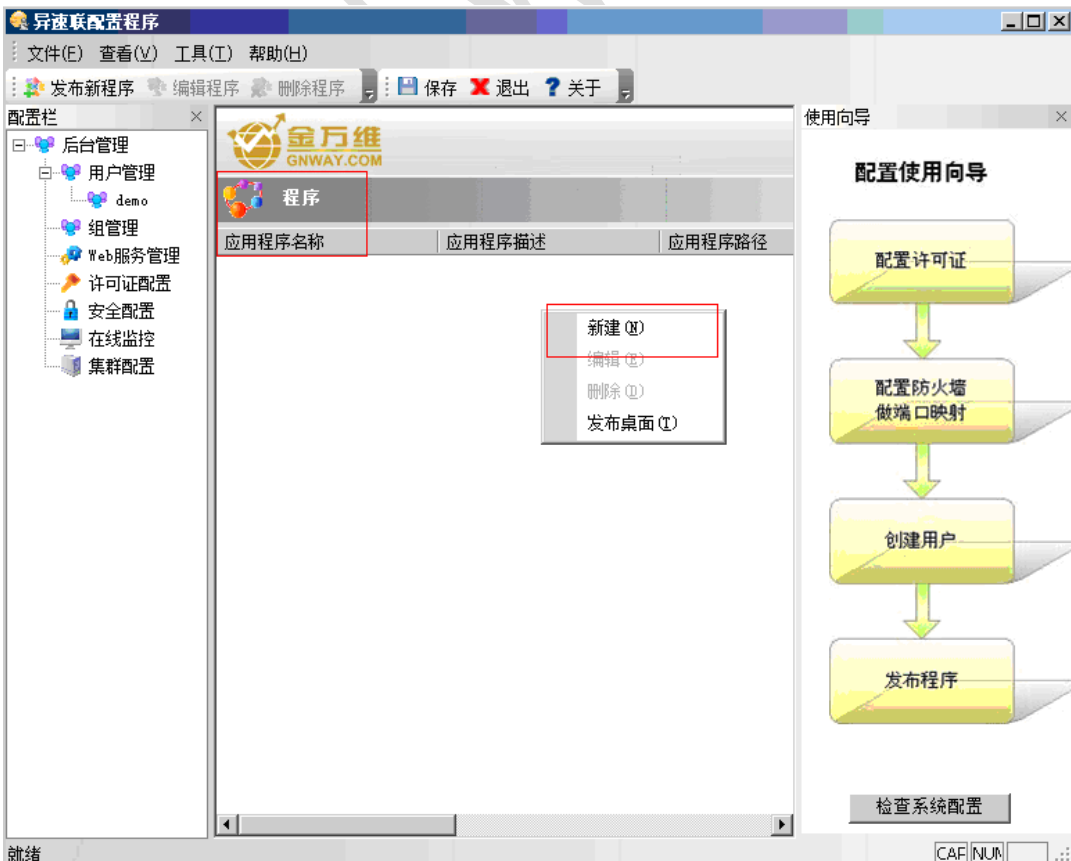


发布程序

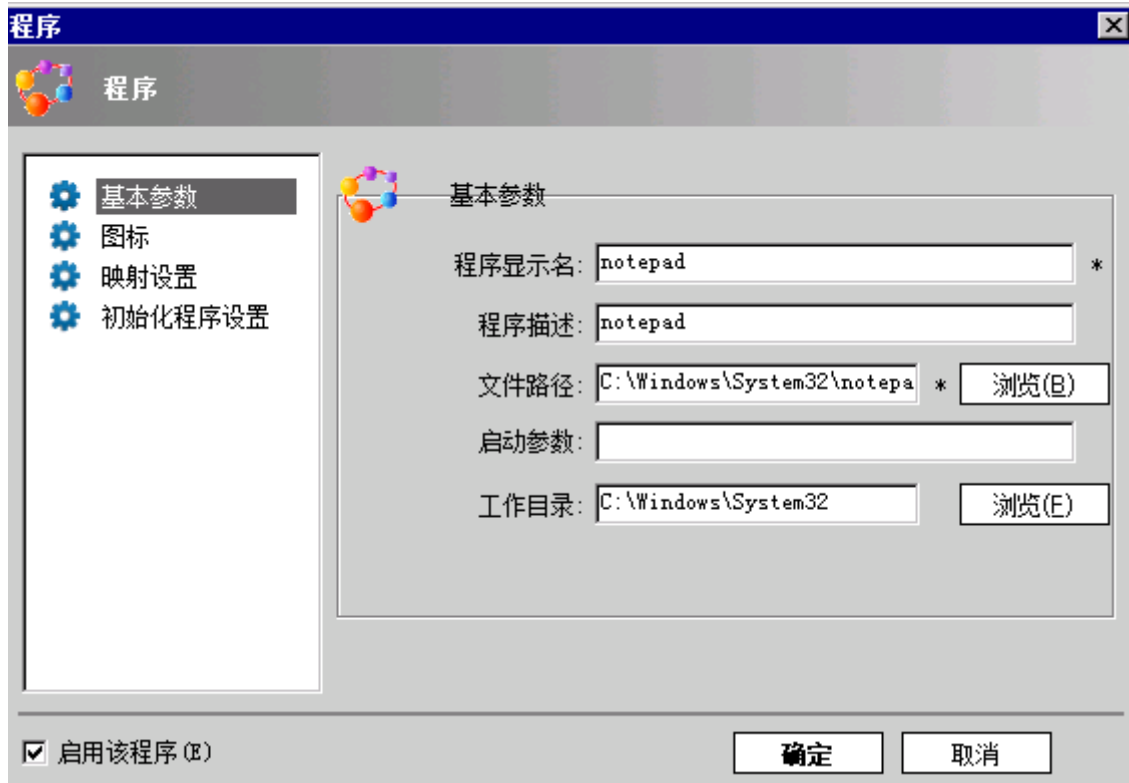
建立用户后，双击左侧中“用户管理”，然后看见“demo”用户，点击此用户，如下图所示，右边出现“程序”栏：



此时，在程序栏内，点击右键，新建你要发布的程序，如下图：



在弹出的对话框内，输入你要发布的程序名称，做好发布程序的准备，如下图：



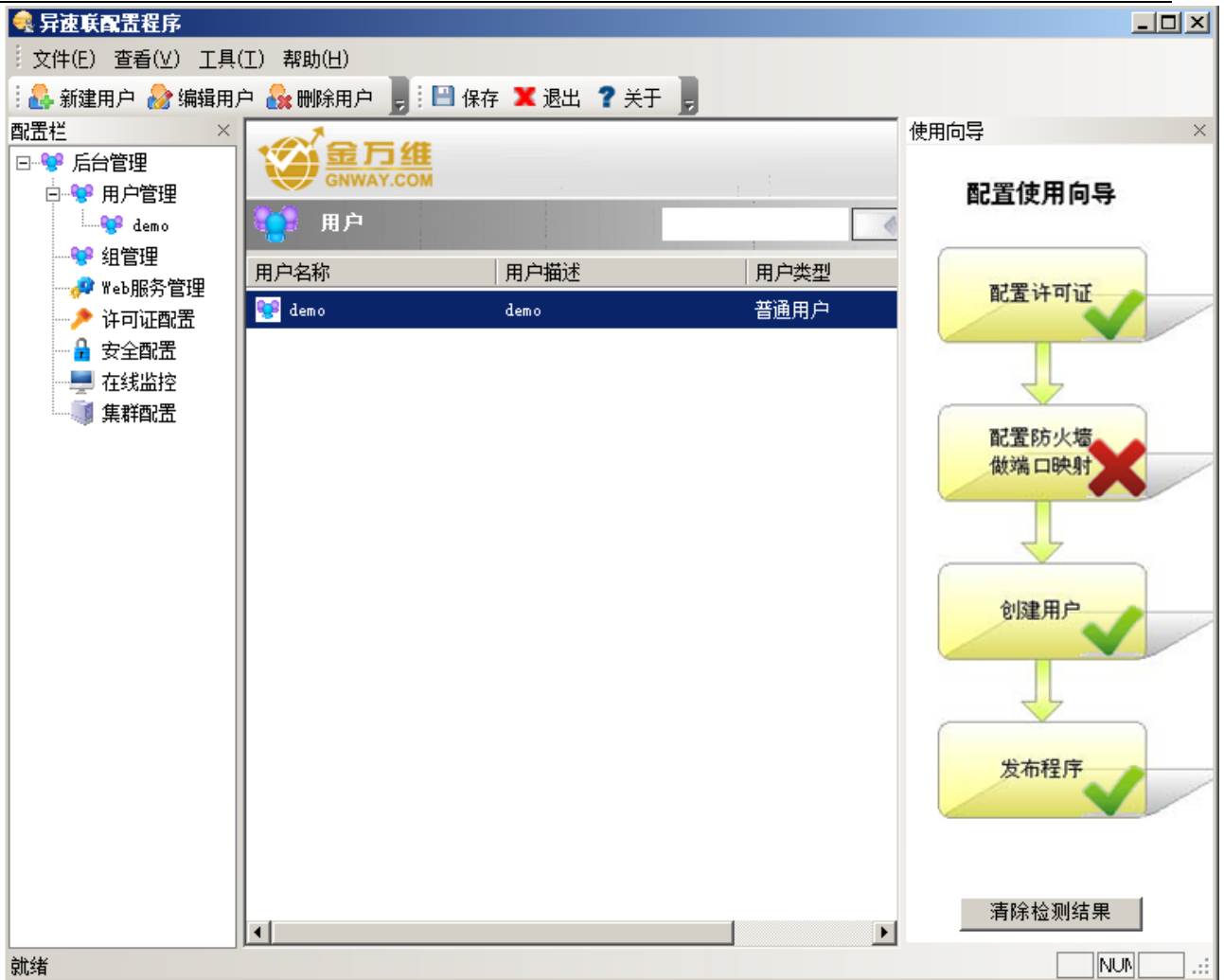
如下图所示，将“记事本”发布给用户 demo 了。



为了将上面的修改生效，点击“保存”，如下图所示：



然后，点击程序右侧使用向导下部的“检查系统配置”按钮，来检测配置是否都已配好，如下图



然后，重新启动服务器，完成服务器端配置。

2.2.3 客户端的安装及使用

1) 访问服务器

完成服务器端配置后，在客户机上就可以通过浏览器进行访问，假设服务器 IP 为:192.168.1.160,配置 Web 端口为 81，则可通过 <http://192.168.1.160:81> 访问，输入用户名、密码，如图所示：



2) 打开登录界面后，用在服务器端添加好的用户账号登录。如下图所示：

注：第一次登录时，需要安装页面上提示的客户端插件。安装过后，下次再使用就无需重新安装了。



3) 登录后，界面左侧为已发布的应用程序。

注销

刷新

修改密码

下载客户端

虚拟打印客户端组件

关于金万维

当前用户 aa 的可用程序列表



notepad

退出系统



提示信息：

如果您是第一次使用本系统，请下载安装[异速联客户端程序](#)；如果您需要使用远程打印功能，请下载安装[虚拟打印客户端组件](#)。

了解详情，请登录www.gnway.com/prod/esoonlink/

登录[金万维问答](#)交流产品使用经验
上[SaaS8](#)寻找本地服务商

消息

“迎双节”

金万维有奖调查，好礼抽不停！

(送：金万维2011纪念U盘—4G限量版)

点击参加

欢迎访问

异速联(E-SoonLink)是金万维自主研发的一款应用接入服务平台，其具有应用程序的集中部署和快速访问等功能。通过该服务可向同一用户同时发布多套应用程序或向不同用户按照权限发布特定应用程序。

获取帮助

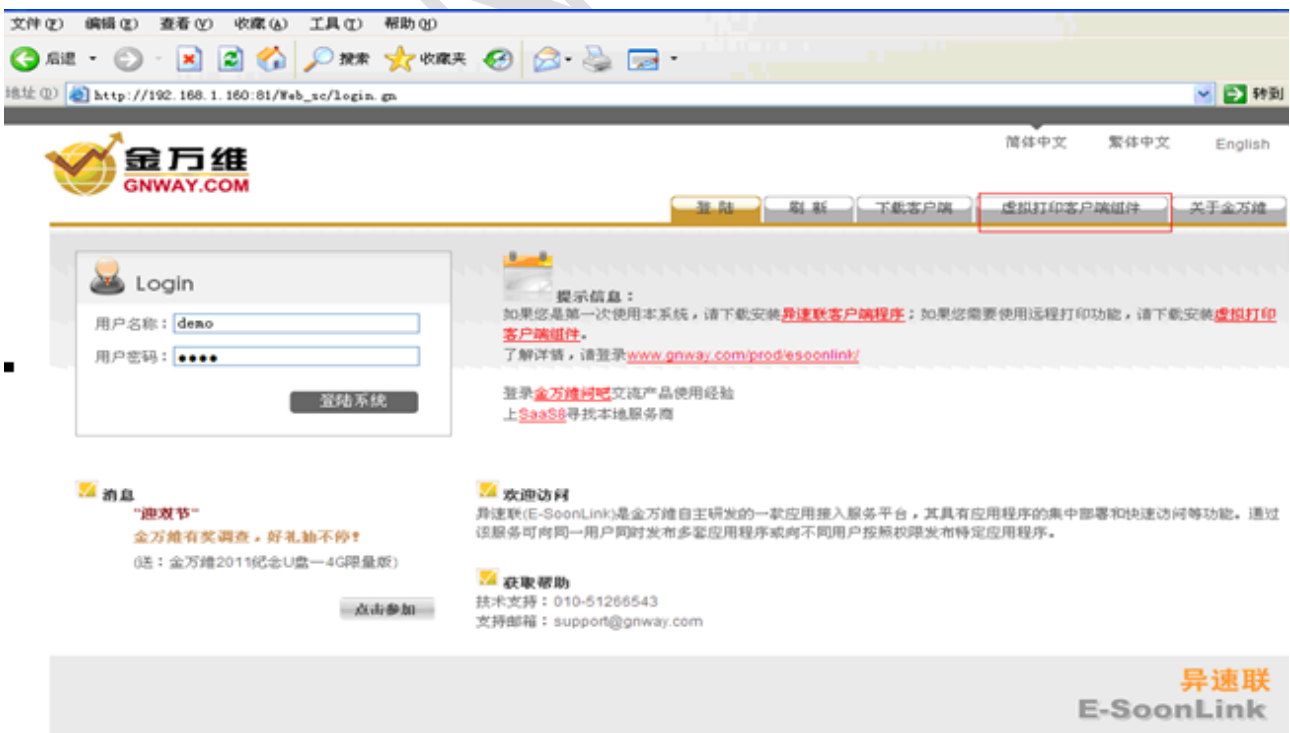
技术支持：010-51266543

4) 点击程序图标，即可打开程序



2.2.4 打印机的使用

1) 安装客户端之后，再安装虚拟打印客户组件（安装过后，下次再使用就无需重新安装）如下图所示：



2)打开客户端配置程序，选择打印机设置，有虚拟打印和物理打印两种，如下图所示：



3)选择虚拟打印时，打开远程程序，选择打印后，在出现的对话框中选中 GNPrinter 打印机（如图 1）点打印，如果不设置默认本地打印机（如上图）会继续出现选择物理打印机的对话框（如图 2），选择打印机之后点确定即可。如果设置默认本地打印机则不会出现选择物理打印机的对话框。

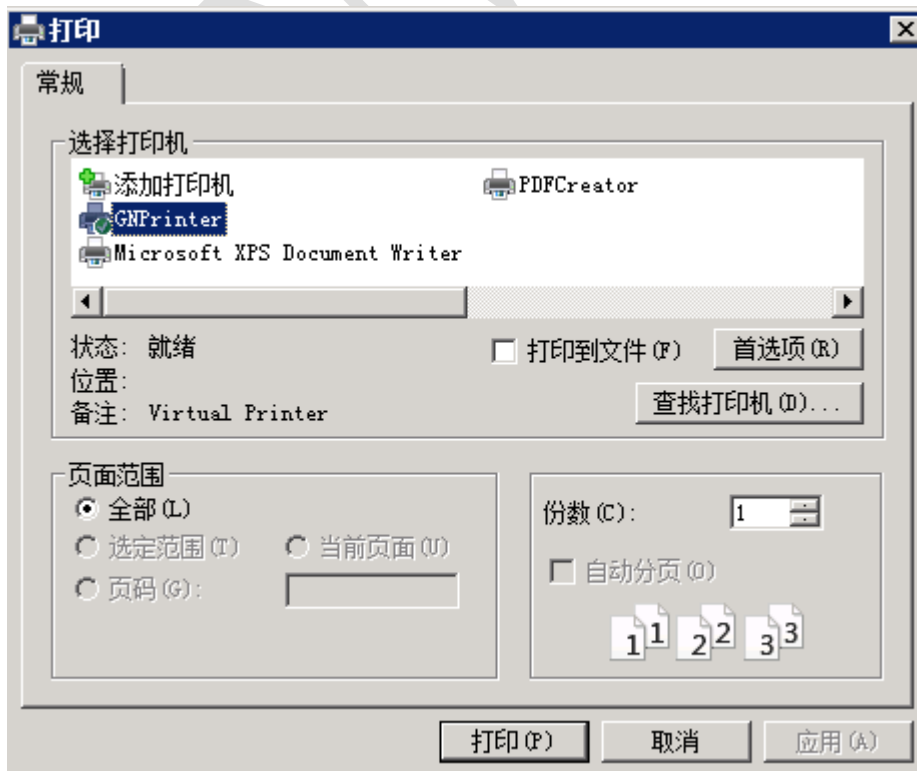


图 1

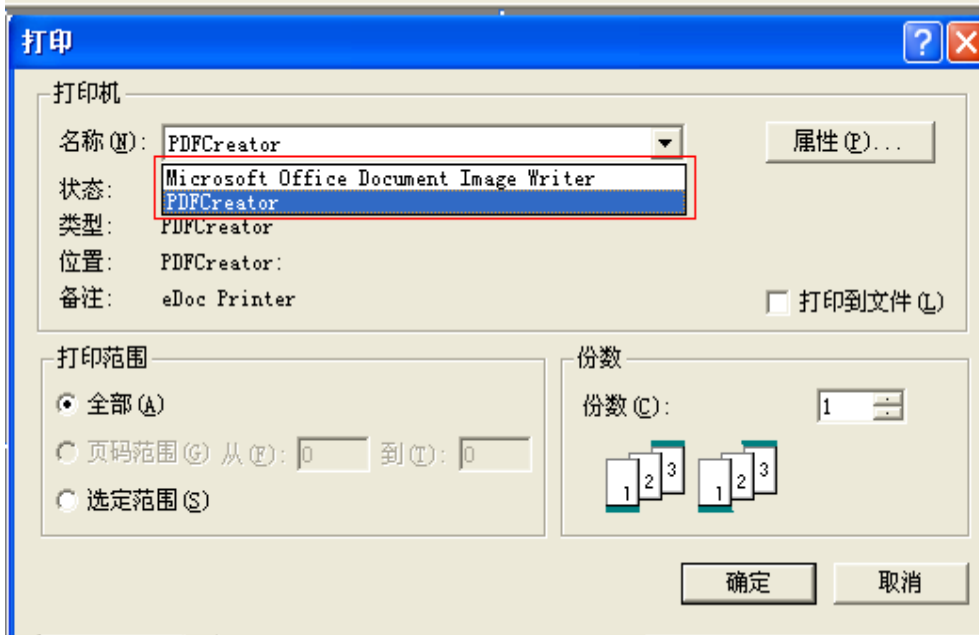
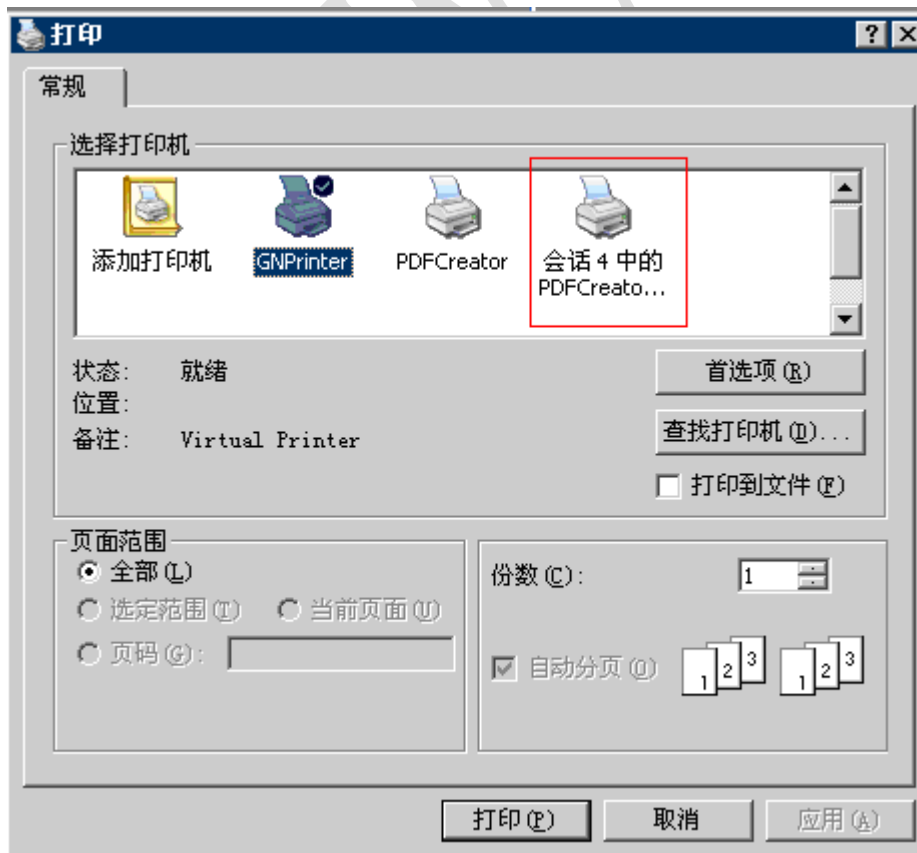


图 2

4) 选择物理打印，需要在服务器和客户端都安装打印机（例如 PDFCreator），打开远程程序，选择打印后，在出现的对话框中选择会话中的 PDFCreator 即可打印，如下图所示：



第三章 系统安装详细配置说明

3.1 后台管理程序登陆

安装了服务器端后，桌面上会出现如下程序快捷方式：



双击此图标即可登录到后台管理程序

注意：如果已经在后台管理程序中设置了管理员用户，则再次登陆此后台管理程序时，需要使用此管理员用户名/密码才能登陆，如下图所示（如何设置管理员用户请参考下面“用户管理”章节）。



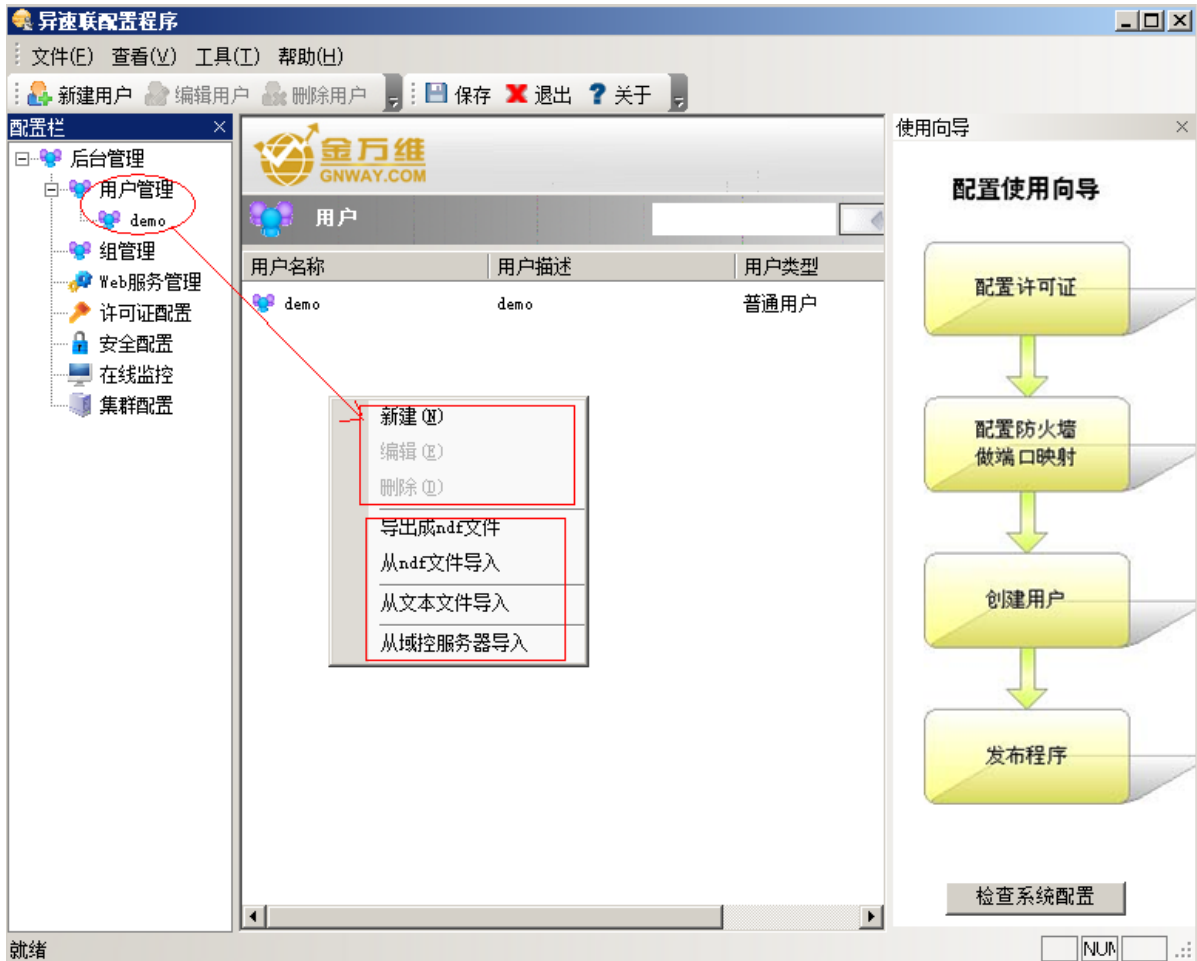
3.2 用户和组管理

3.2.1 用户管理

用户管理包括：新建用户、编辑用户、删除用户以及导入/导出用户，如下图所示。

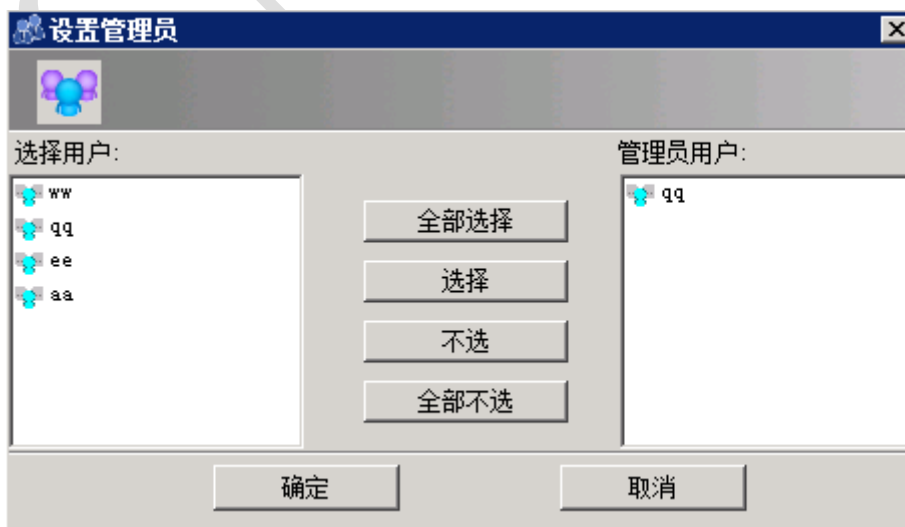
其中导入/导出用户，为了安全起见，均需要管理员用户什么才能操作。导入/导出用户包括两种方式：

- 1) **ndf 格式：**是异速联专有格式，一般采用此方式进行导入/导出操作；
- 2) **文本方式：**有时候由于企业中其他管理系统中已有大量建好的用户名、密码，为了方便导入到异速联系统，可以采用 **Excel** 将这些用户名、密码编辑成异速联规定的文本格式，然后导入。
如果使用的是 txt 文档，那么文本用户信息分为三个字段，具体格式为 用户名，密码，描述，这三个字段使用 TAB 键分开，然后改为 xls 的后缀名，导入异速联系统。

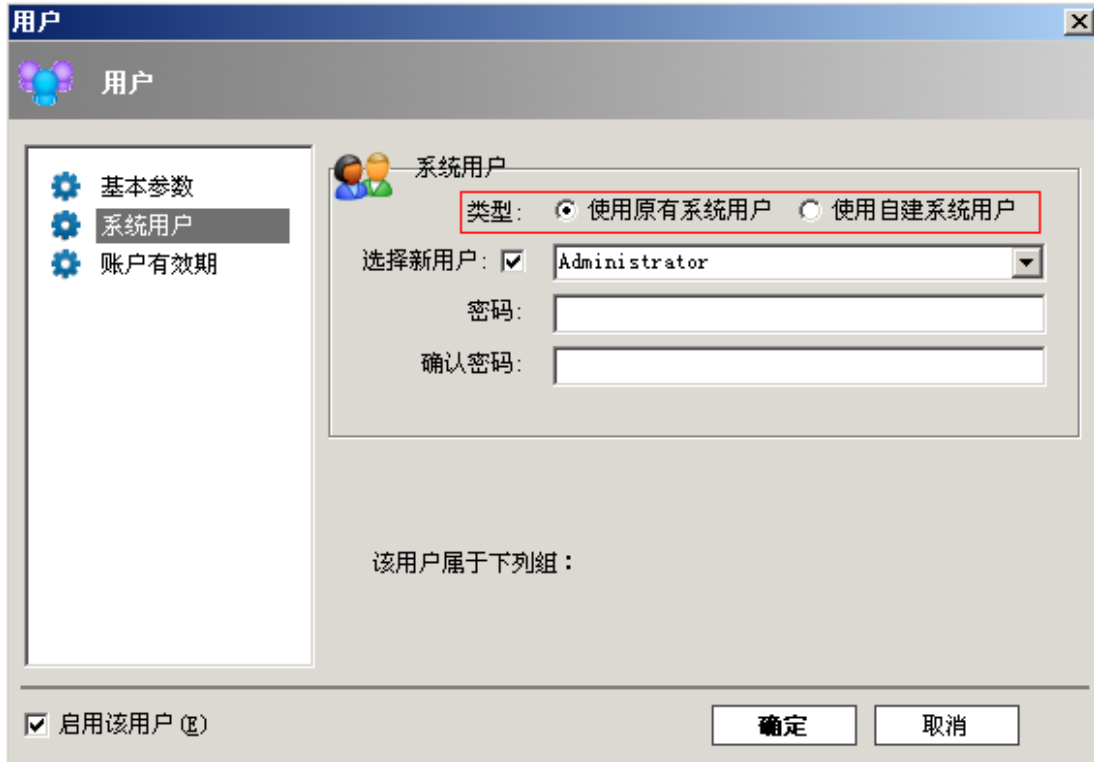


对于特定用户，可以设置为“管理员”或者“普通用户”，点击“工具”菜单里的设置管理员，选择设成管理员的用户，如下图所示：

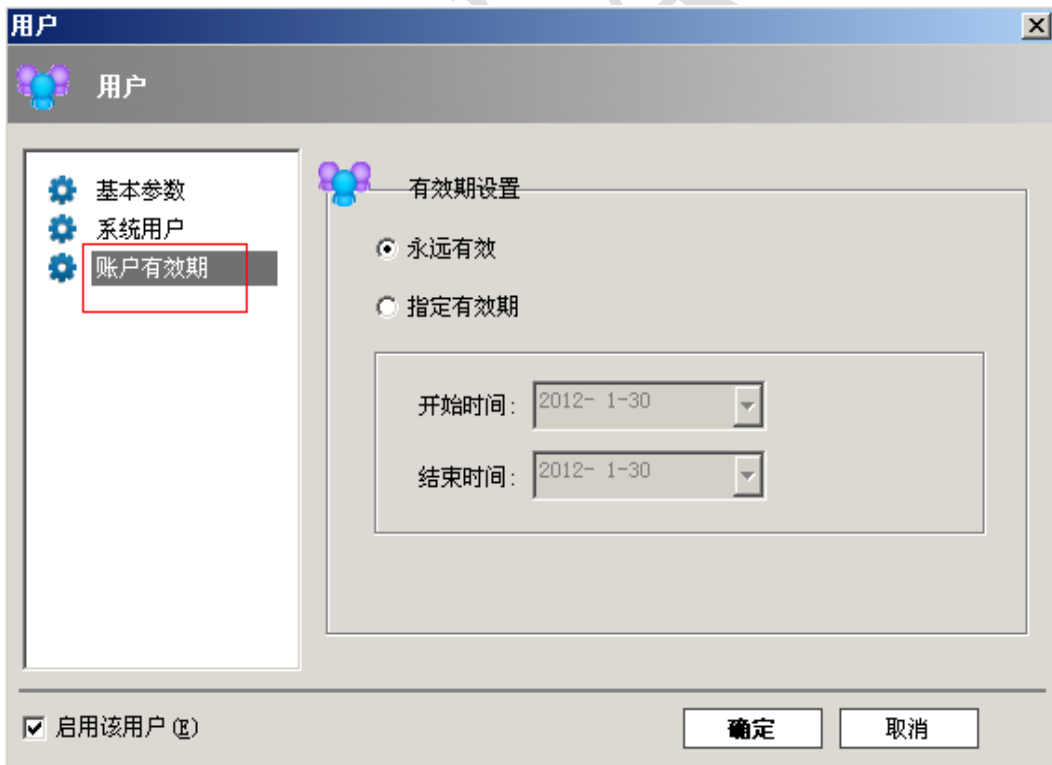
注意：如果所有用户中有任意一个用户设置为“管理员”，则下次打开此管理后台程序的时候，均需要使用此管理员用户名、密码登陆，才能合法使用。



对于任何异速联用户，必须与一个系统用户绑定，默认的方式是在建立一个异速联用户的时候，会自建系统用户与之绑定；除此之外，也可以通过绑定原有系统用户，如下图所示。



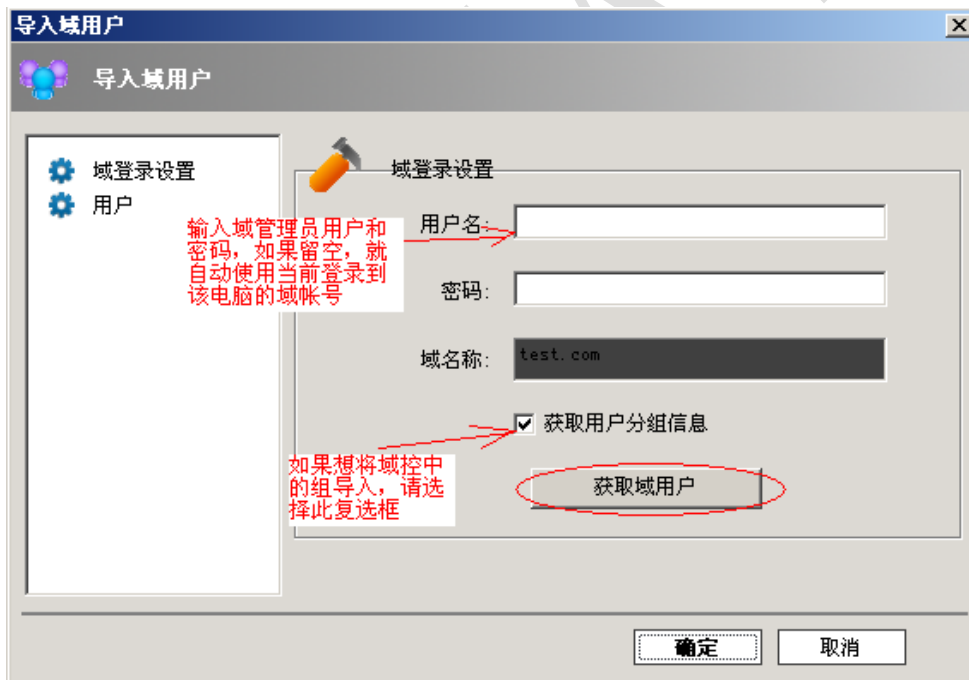
对建立的账户设置有效期，这设定的有效期内使用，不在有效期内则该用户无法访问服务器，如下图：



- 3) 对域的支持：
如果你的电脑加入了域，可以选择“从域控服务器导入”，如下图：



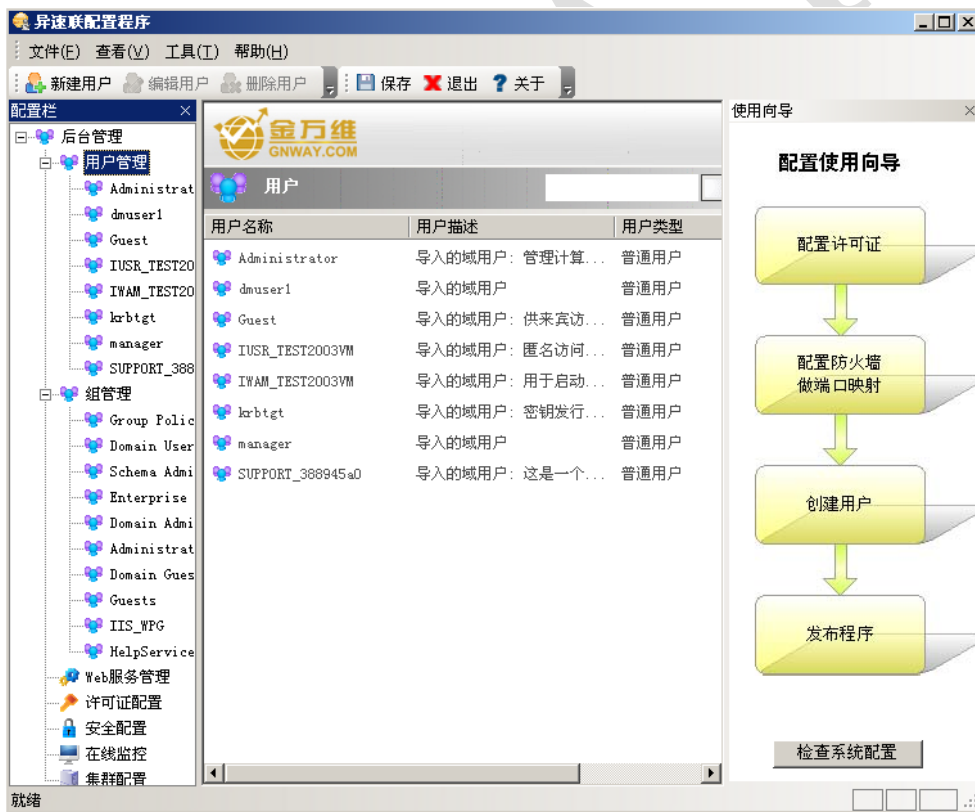
会弹出如下对话框，输入域管理员用户和密码，如果留空，就自动使用当前登录到该电脑的域账号，（注：域名称是无法更改的，这个是系统监控）如果想将域控中的组导入，请勾选“获取用户分组信息”复选框，如图：



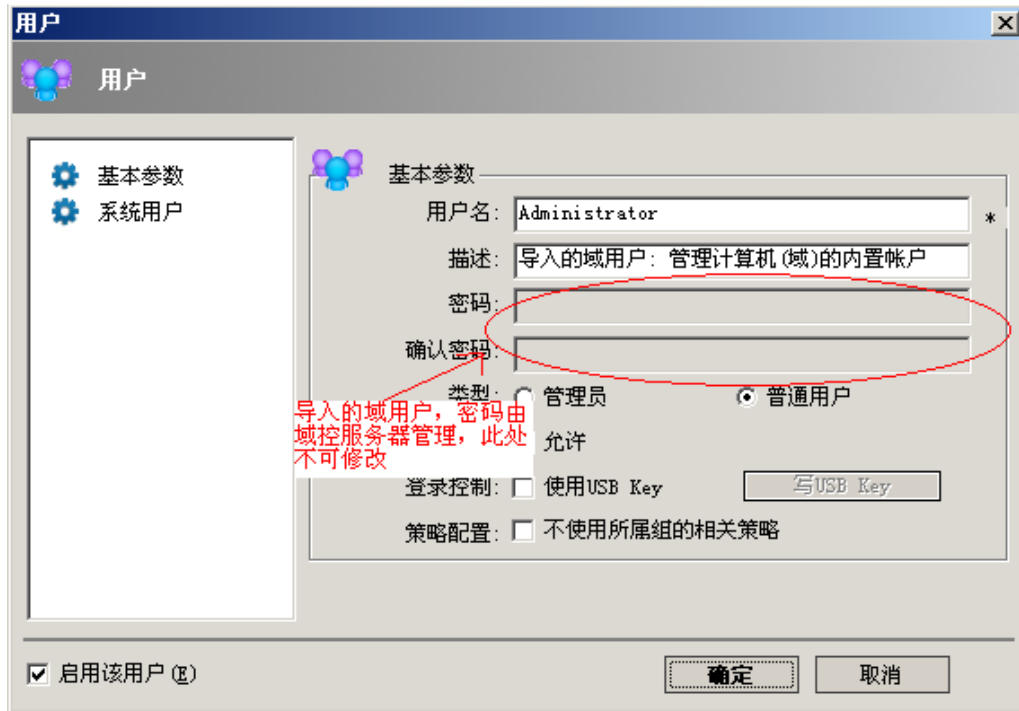
点击用户栏，选择左侧框中所有的用户，点击确定，如图：



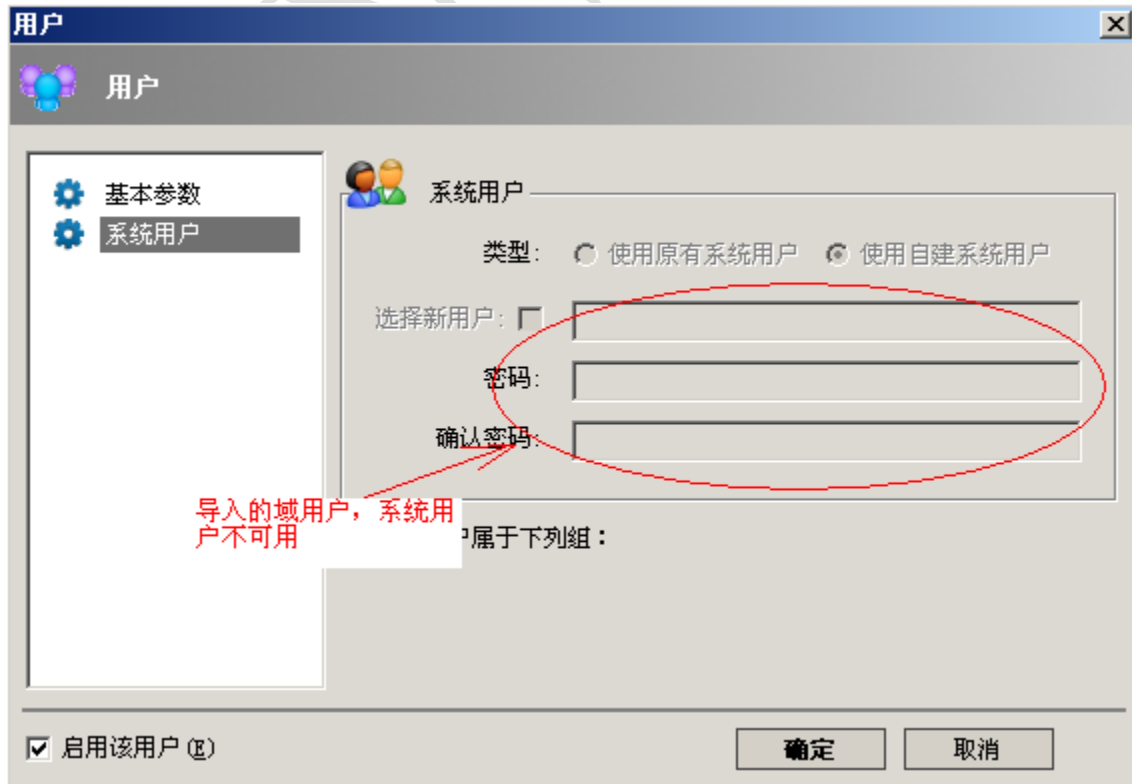
点击确定后，可以看到我们选择的用户已全部导入用户管理中了，如下图：



双击选择“Administration”管理员，导入的域用户，密码由域控服务器管理，是不能修改的，如下图：

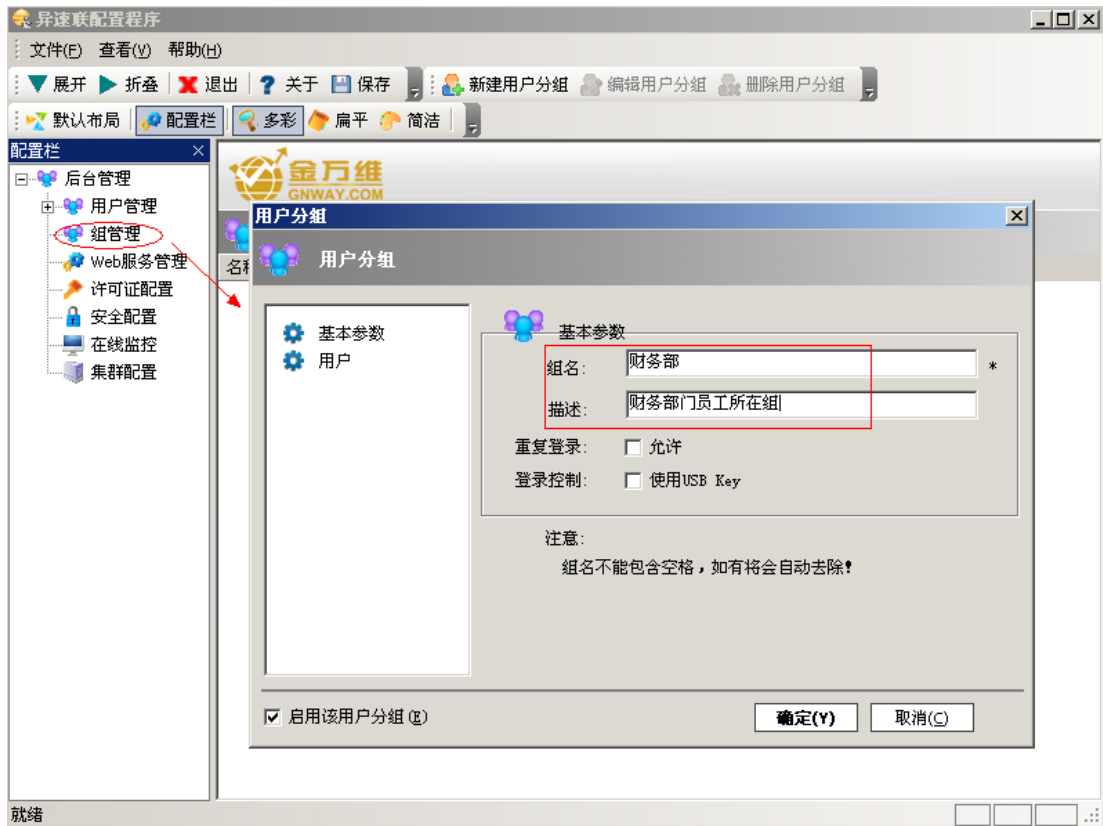


导入域用户以后，系统用户是不可用的，如下图：



3.2.2 组管理

为了便于统一管理某些具有相同属性的用户，可以将这些用户放置于同一组内；比如，建立一个组“财务部”，可以将用户“王会计”、“张出纳”放置于此组，这样只要对“财务部”这个组进行发布程序等操作，其包含的所有用户自动发布了这些程序；组管理主要用于有大量用户的情况。

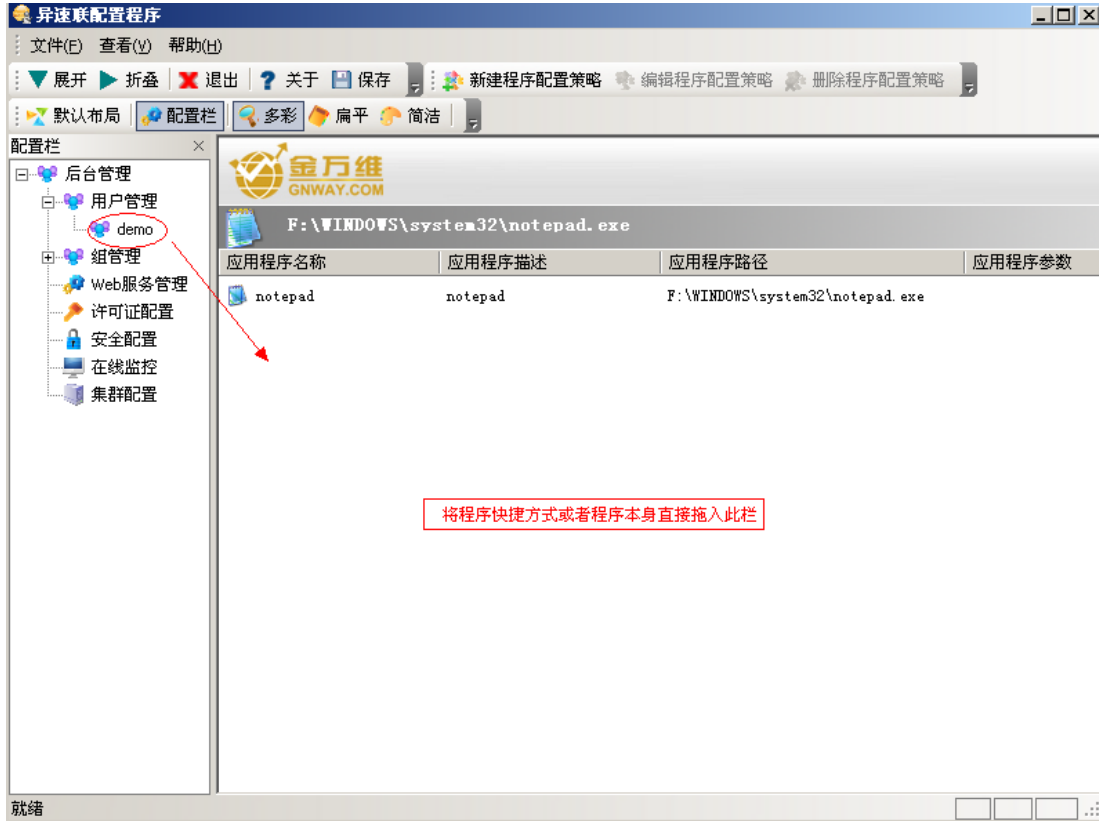


3.3 发布程序管理

3.3.1 发布程序

异速联具有独立的账号管理，操作权限可以分配到每一个用户上，根据不同的用户，发布不同的软件。方法如下：

在异速联后台管理里，选中已创建的用户。发布程序时，可以直接将该程序的快捷方式直接拖拽到列表中。



然后可以双击此程序行，进行详细配置，其中：

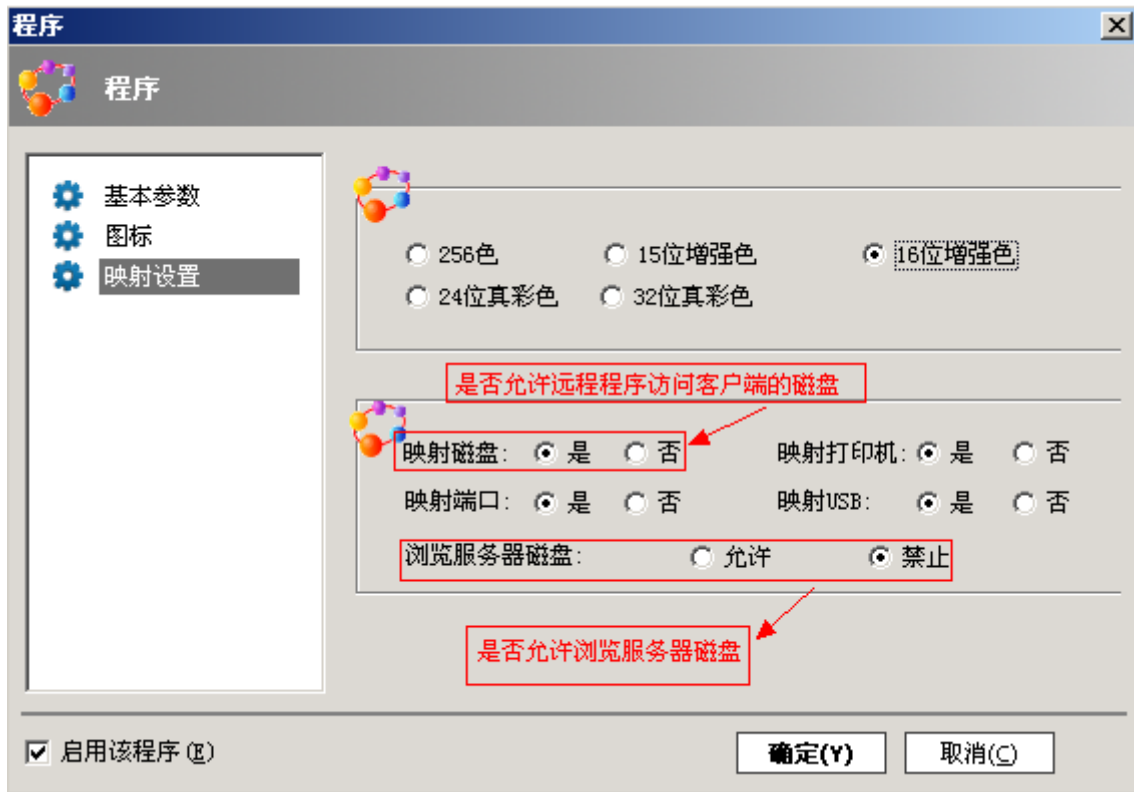
程序显示名：是指远程客户端访问该软件时显示的软件名称。

图标：是指远程客户端访问该软件时显示的图标。

映射磁盘：是指远程客户端访问该软件时可以使用本地磁盘。

映射打印机：是指远程客户端访问该软件时可以使用本地打印机。

浏览服务器磁盘：是指远程客户端是否可以看到服务器的磁盘。



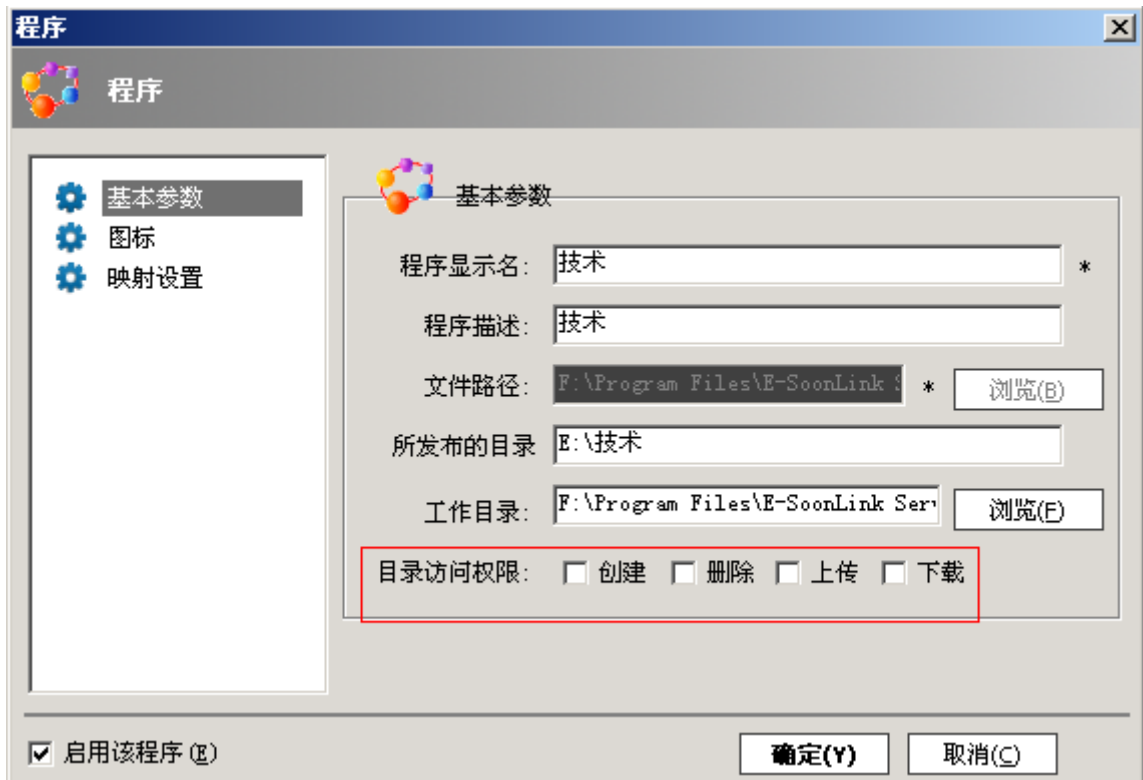
3.3.2 发布文件

发布文件方式与发布程序类似，只要将文件夹拖进去即可。

3.3.3 发布文件夹

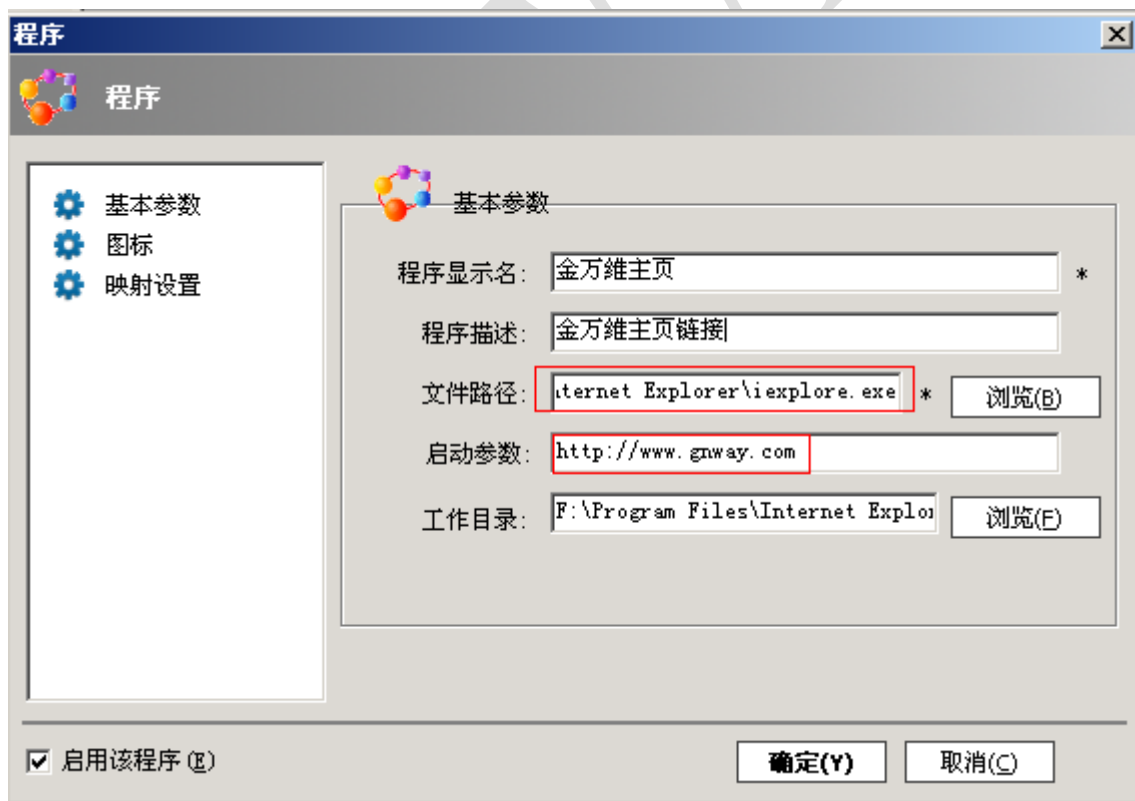
发布文件夹方式与发布程序类似，只要将文件夹拖进去即可。

但是，除了发布程序具备的基本功能外，发布文件夹的属性还有：创建、删除、上传、下载几个访问权限，如下图所示。



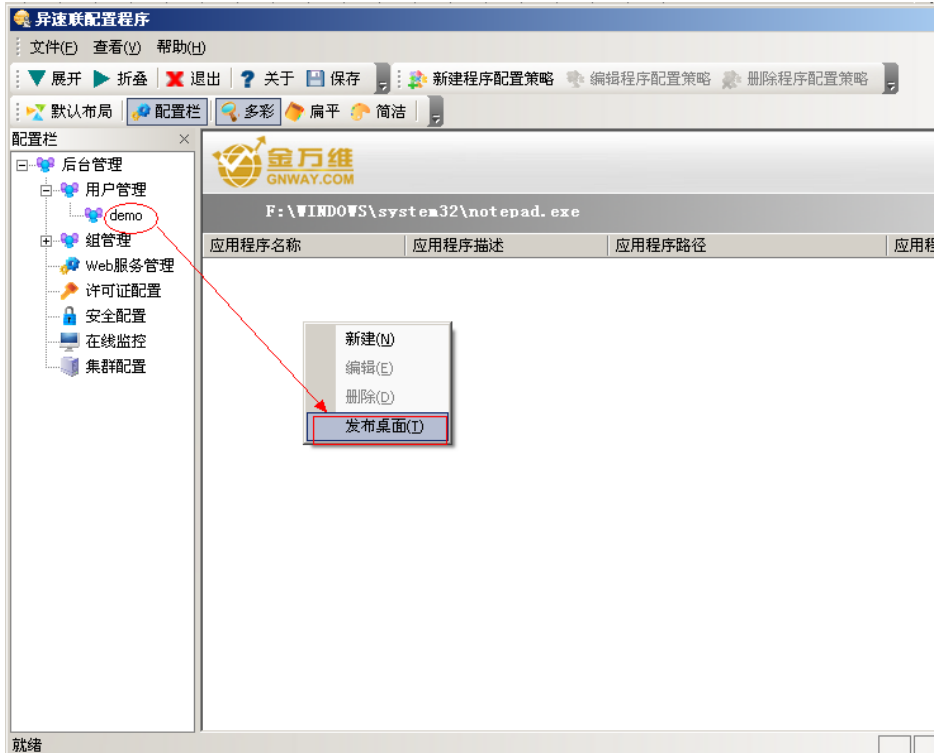
3.3.4 发布链接

如下图所示：



3.3.5 发布桌面

发布桌面方式如下图所示，在对应用户的程序栏点击鼠标右键，选择“发布桌面”，

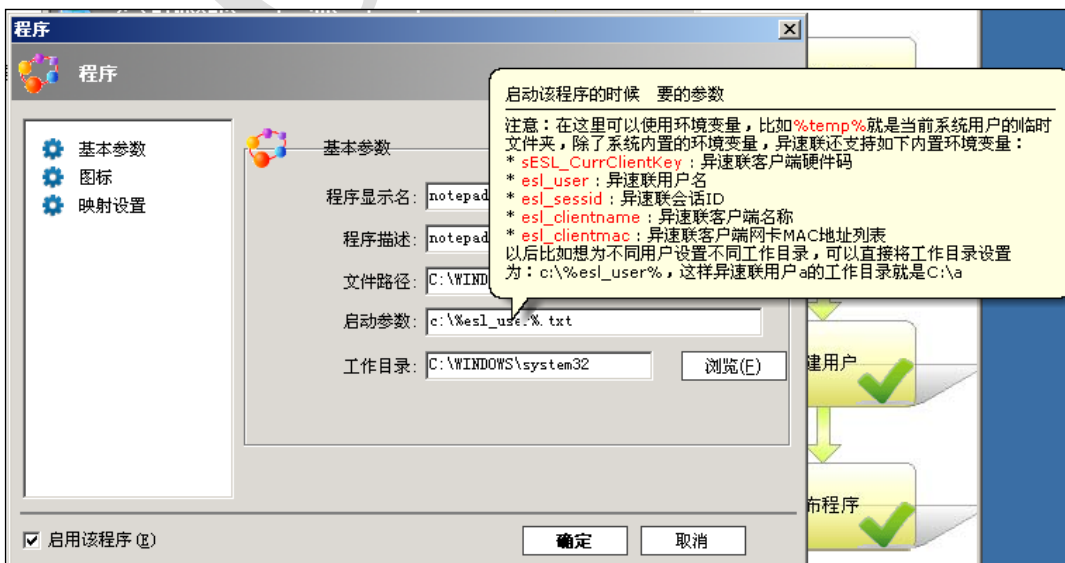


3.3.6 启动参数和工作目录

如果想为不同的用户设置不同的工作目录，可以在启动参数一栏，按照提示规定变量，这样会在使用上减少很多麻烦。（把鼠标放在启动参数栏上静置 2 秒，会出现提示。）然后点击确定

- 给程序启动时路径、参数、工作目录增加解析环境变量的支持，并且内置如下环境变量：
 - sESL_CurrClientKey：异速联客户端硬件码
 - esl_user：异速联用户名
 - esl_sessid：异速联会话 ID
 - esl_clientname：异速联客户端名称
 - esl_clientmac：异速联客户端网卡 MAC 地址列表
- 以后比如想为不同用户设置不同工作目录，可以直接将工作目录设置为：c:\%esl_user%，这样用户 a 的工作目录就是 C:\a

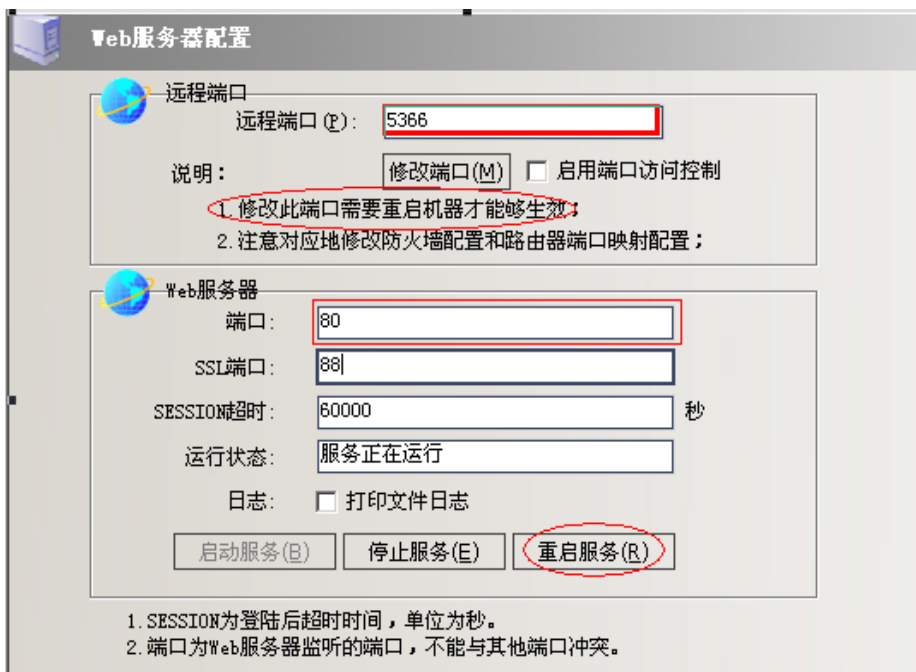
如下图



3.4 Web 服务管理

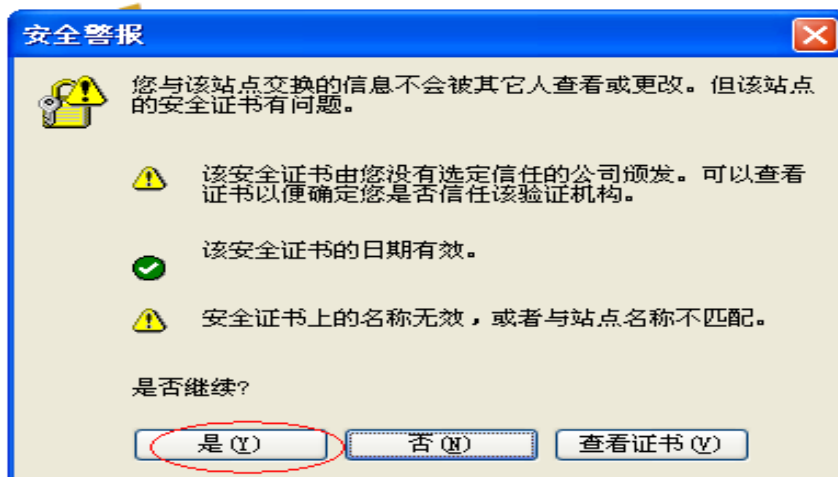
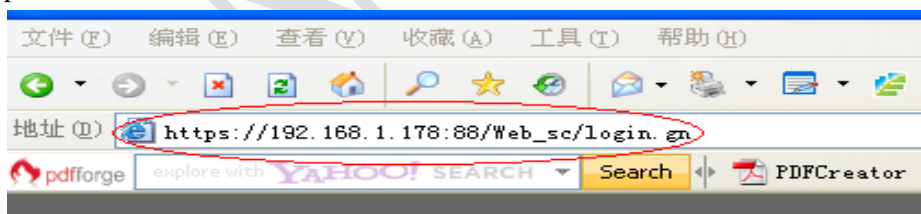
3.4.1 Web 服务器配置

如下图所示，可以通过“Web 服务管理”项来配置远程端口与 Web 服务器端口。修改了远程端口后需要重新启动 Windows 系统才能生效；修改了 Web 服务器端口，则需要重启 Web 服务。



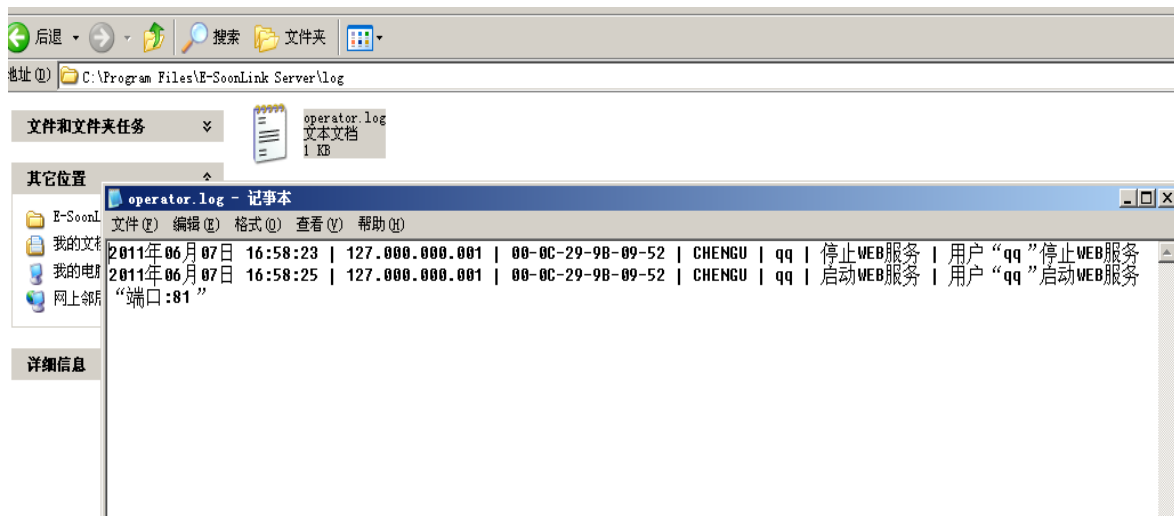
3.4.2 SSL 端口配置

Web 服务器配置好后，通过 SSL 端口访问，可进行安全认证。假设服务器 IP 为：192.168.1.178，通过浏览器访问 https://192.168.1.178:88/Web_sc/login.gn，会出现安全警报，如下图，点击是即可进行安全认证。



3.4.3 打印文件日志

在 Web 服务器配置里选中“打印文件日志”，在安装目录里打开 log 文件里的 operator.log 文本文档，可以查看用户对 Web 服务器配置操作的记录。如下图：



3.5 许可证配置管理

3.5.1 许可证都包含如下三个元素：

帐号名称：是唯一标识此产品授权的信息；

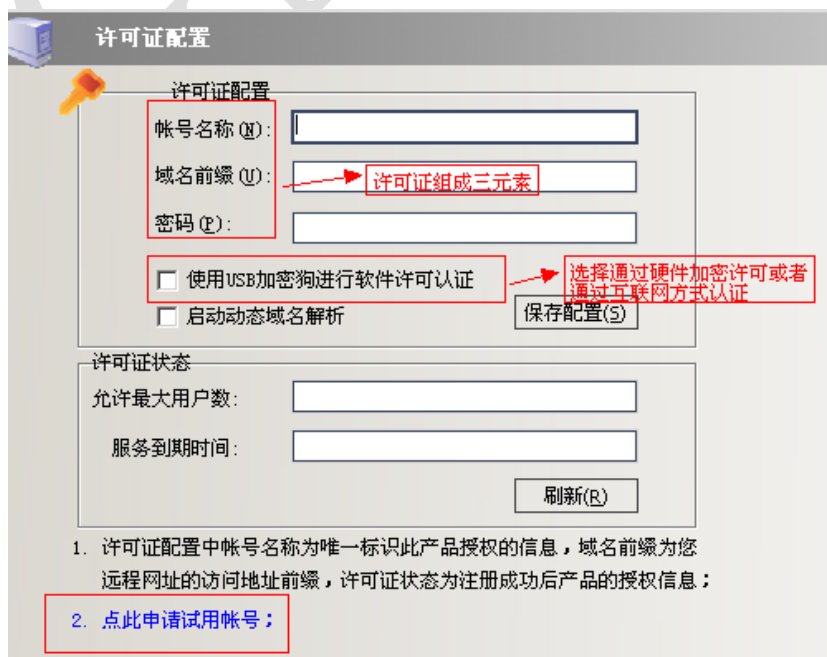
域名前缀：与 gnWay.net 一起组成访问的域名，比如如果域名前缀为 abc,则可以通过 abc.gnWay.net 来访问服务器；

密码：为了安全起见，设此元素；通过域名前缀与密码可以单独登陆金万维宽带通客户端。

许可证的认证可以通过 USB 硬件加密狗的方式也可以通过互联网方式认证。

许可证包括：试用许可证与正式许可证。

其中“试用许可证”可以在安装的过程申请，也可以在“许可证配置”栏中点“点此申请试用帐号”进行申请；“正式许可证”需到金万维或者授权经销商处购买获取。



许可证配置

许可证配置

帐号名称 (N):

域名前缀 (U): 许可证组成三元素

密码 (P):

使用USB加密狗进行软件许可认证 选择通过硬件加密许可或者通过互联网方式认证

启动动态域名解析

许可证状态

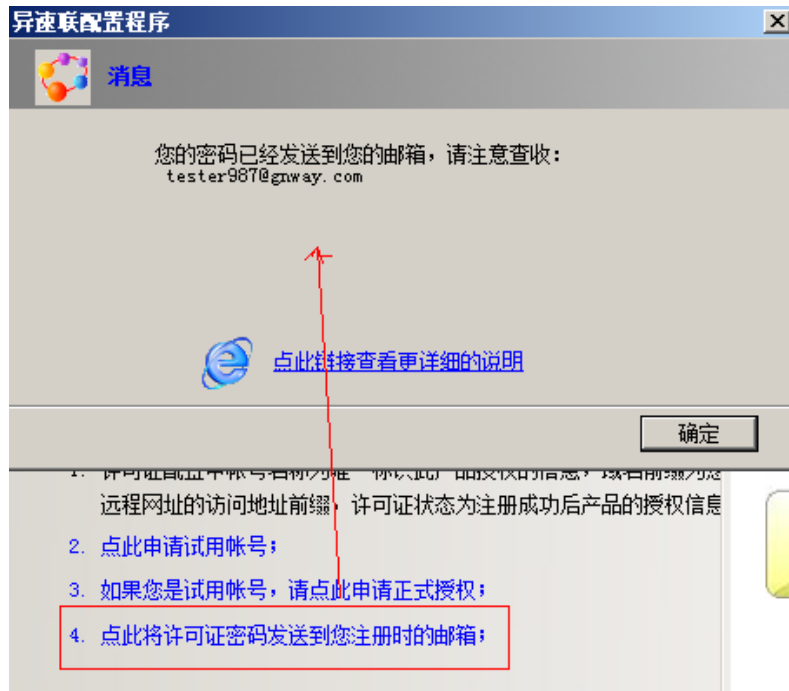
允许最大用户数:

服务到期时间:

- 许可证配置中帐号名称为唯一标识此产品授权的信息，域名前缀为您远程网址的访问地址前缀，许可证状态为注册成功后产品的授权信息；
- 点此申请试用帐号；

3.5.2 忘记密码的获取方式

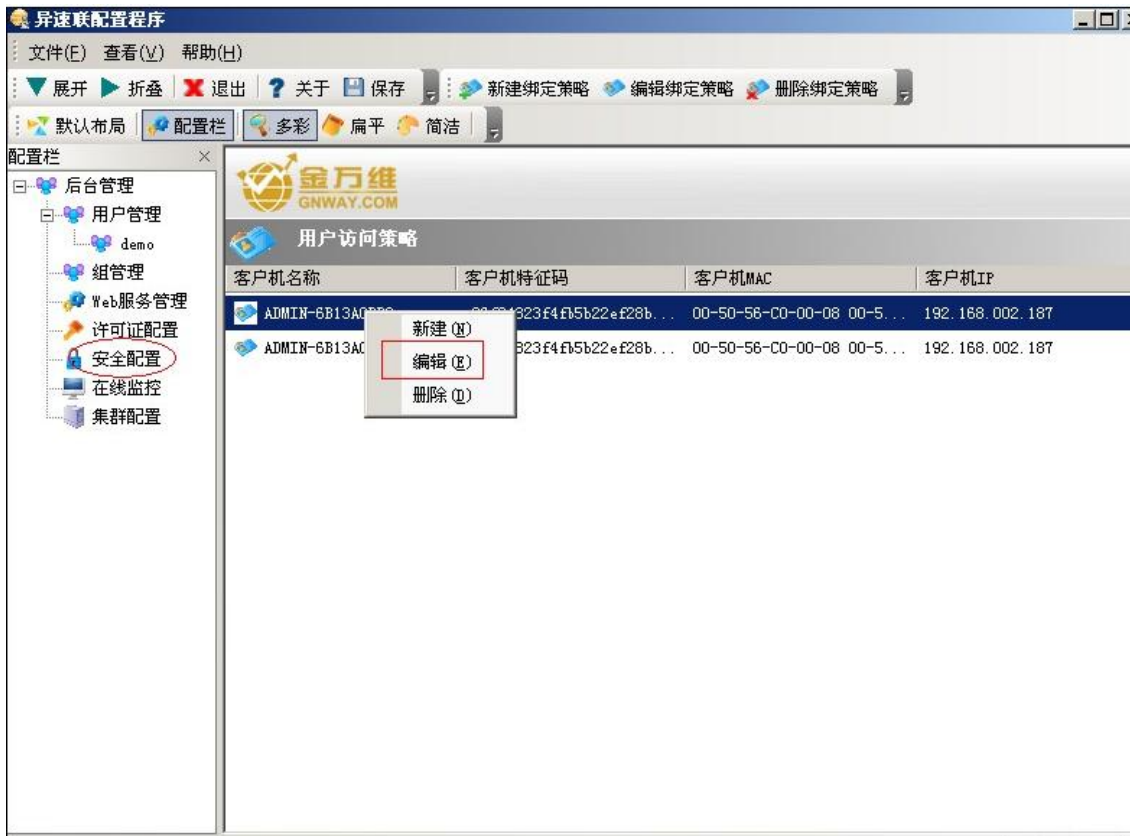
如果你在以后的时间忘记了注册账号的密码，可以通过注册时使用的邮箱来找回密码，在异速联服务端的许可证配置里，如下图



3.6 安全配置

异速联可以将用户帐号与指定计算机绑定，只有绑定的计算机才能用该用户名密码登录，同时异速联服务器会记录下该用户最后一次登录的时间等信息。设置绑定计算机方法如下：

在异速联后台管理界面中点击“安全配置”，可以查看到曾经登录过该服务器的用户信息。



选中要编辑的用户信息，点击“编辑”。

选中“绑定”选项后点击“确定”。



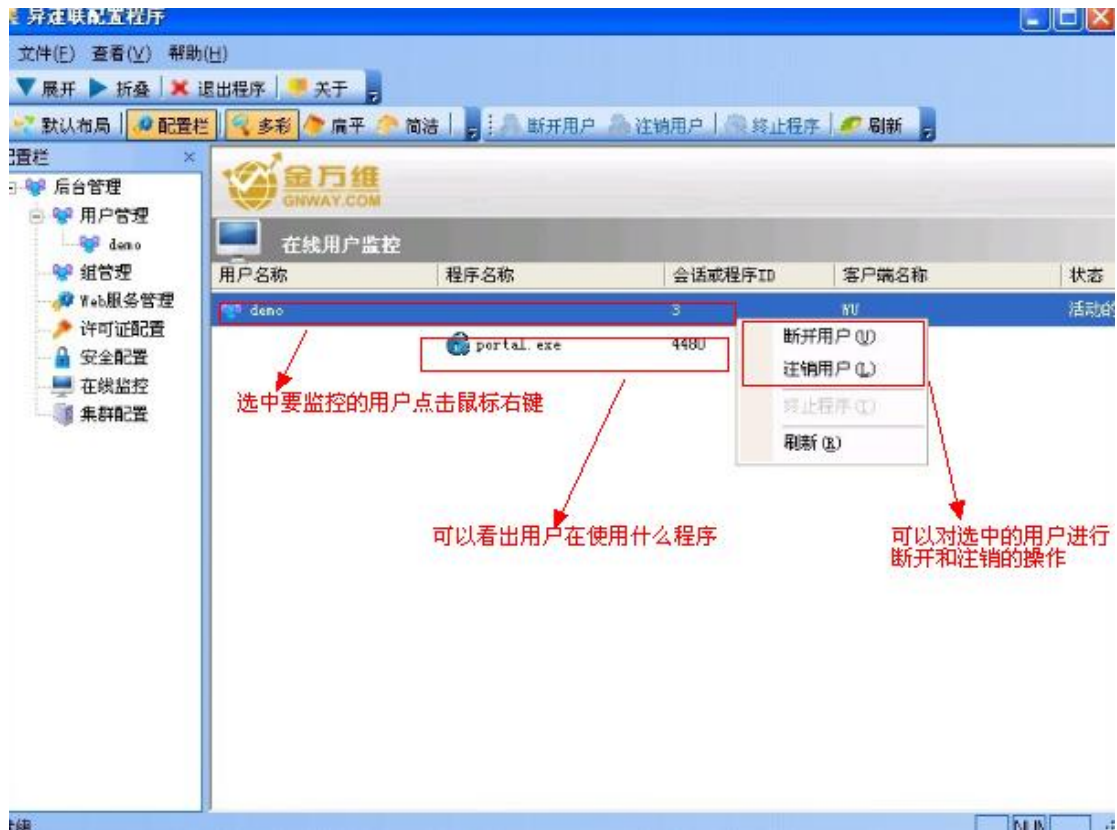
同样，如果取消对此计算机的绑定按如上操作后，在以下界面选择“不绑定”即可。

3.7 在线监控

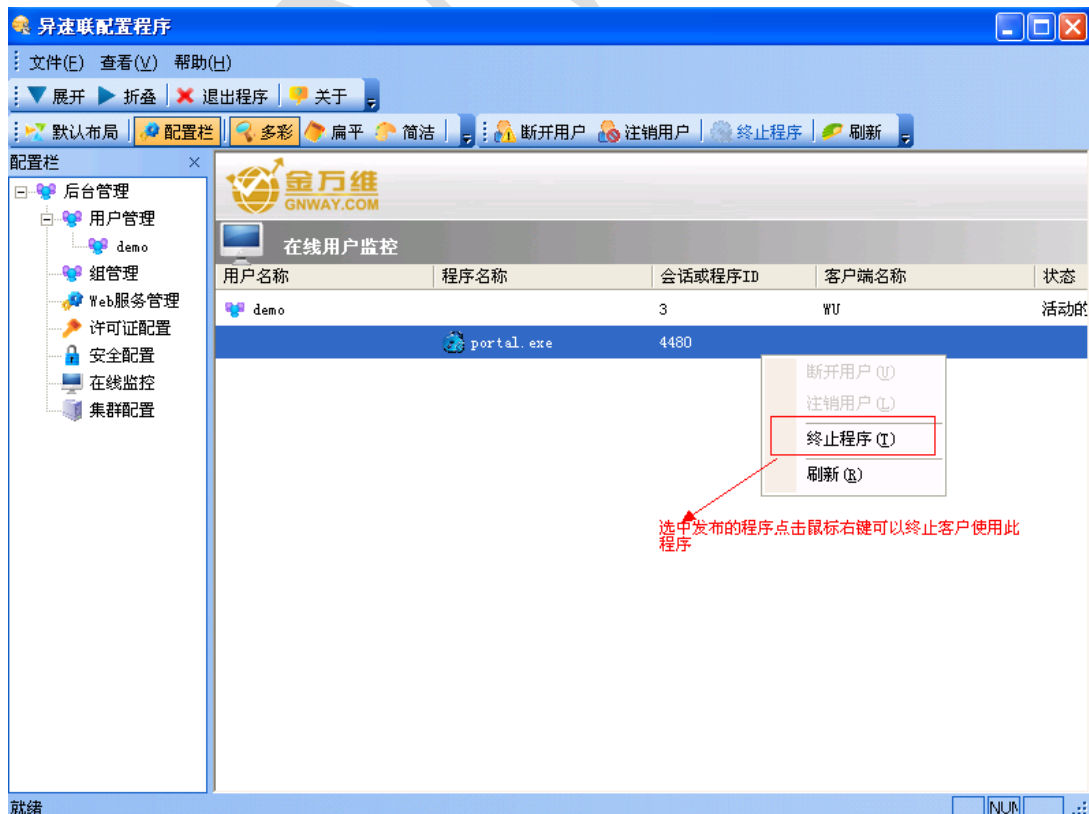
异速联具有实时监控功能，可以实时监控登录到该服务器所有用户的操作，可以对该用户进行控制，

可以“断开用户”或“注销用户”，也可以终止用户访问的软件。方法如下：

在异速联管理后台里，点击“在线监控”，在管理界面的右半部分会显示当前所有在线的用户信息，选中某一用户，服务器可以断开或注销该用户。



选中某一用户正在使用的软件，服务器可以终止该软件。



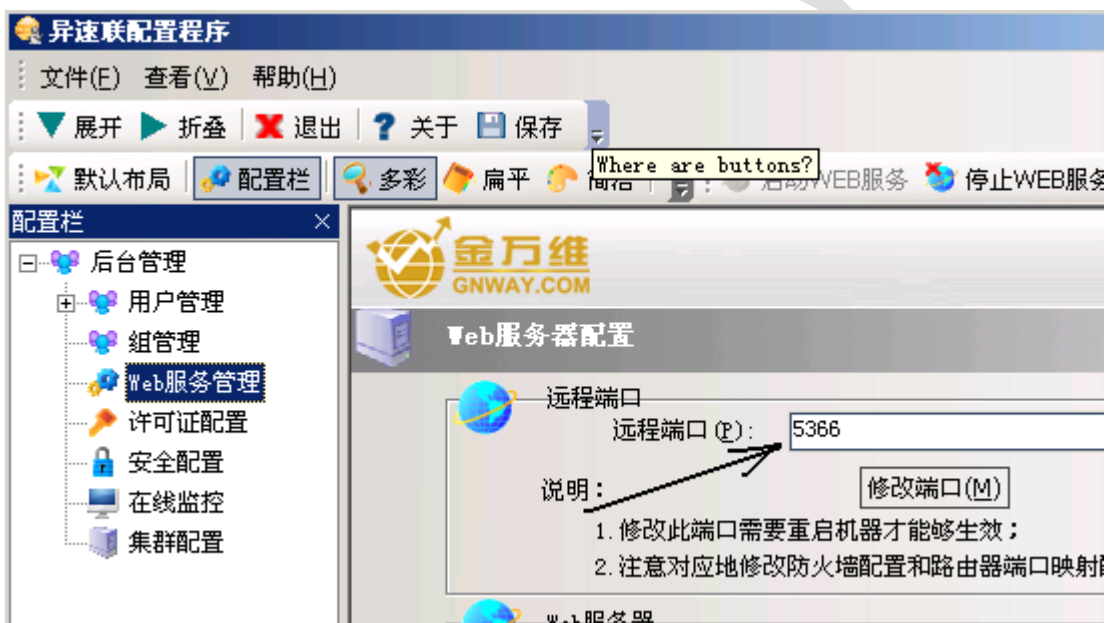
3.8 集群配置

3.8.1 集群简介

集群主要用于单个服务器无法满足应用需求的情况，通过安装多台同一配置的服务器，然后向外通过统一的 web 地址发布。

3.8.2 使用方法

- ✚ **服务器系统安装：**在所有集群服务器上安装需要发布的程序，如 U6、U8 等，并且一定保证使用相同的安装目录；
 - ✚ **远程接入软件服务器安装：**在所有集群服务器上安装金万维异速联服务器程序。有如下注意事项：
 - 1) 一定要使用相同的安装目录。
 - 2) 只在向外提供 Web 服务的主控服务器上进行授权配置，其他留空
 - 3) 非主控服务器不要启用动态域名服务
 - 4) 注意安装过程中不同的服务器一定选用不同的远程端口（该端口默认值为 5366）。如果安装完之后需要修改该端口，请在管理后台“Web 服务管理”中修改（如下图），然后重启服务器机器即可生效；
- 非主控服务器不要启用动态域名服务



- ✚ **端口映射配置：**打开路由器的端口映射配置网页，将所有安装远程接入软件服务器的远程端口做映射，此外，将需要做集群主控服务器的机器 IP 做 Web 端口的映射。比如下图所示端口映射配置为使用两台服务器（192.168.1.114、192.168.1.103）做集群的情况，其中 192.168.1.114 作为集群的主控服务器：

- * 主控服务器：192.168.1.114 的 Web 端口 8000
- * 主控服务器：192.168.1.114 的远程端口 9876
- * 服务器：192.168.1.103 的远程端口 5366

虚拟服务器

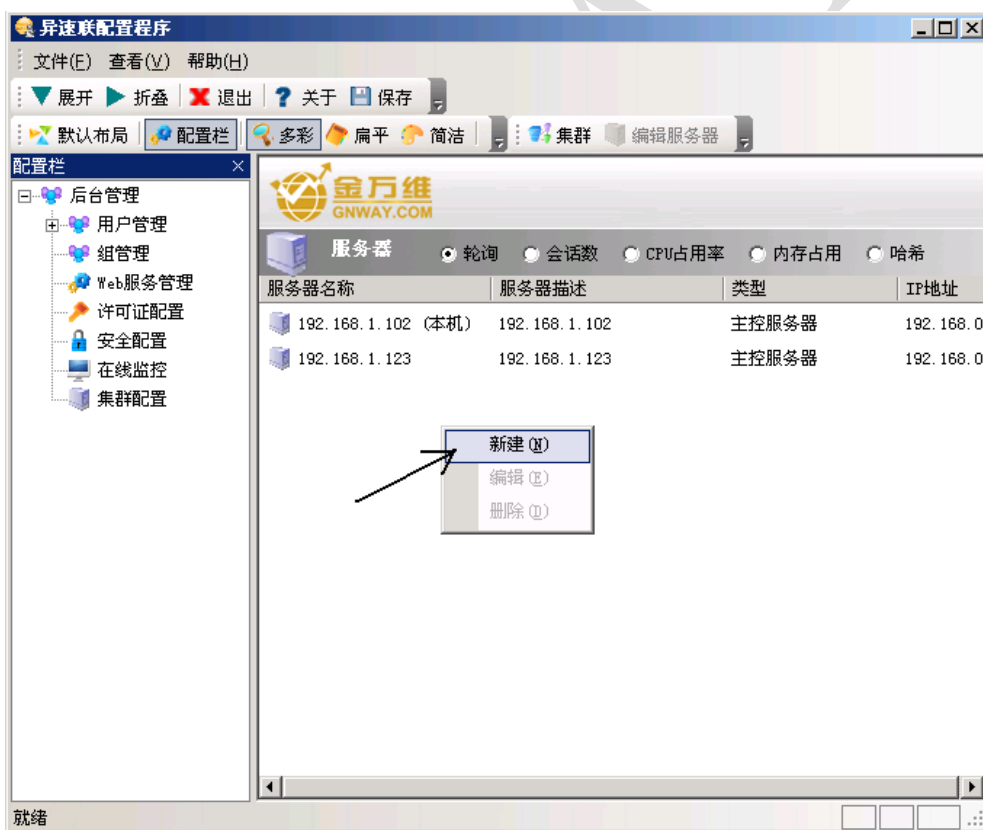
虚拟服务器定义了广域网服务端口和局域网网络服务器之间的映射关系，所有对该广域网服务端口的访问将会被重定位给通过IP地址指定的局域网网络服务器。

ID	服务端口	IP地址	协议	状态	配置
1	8000	192.168.1.114	TCP	生效	编辑 删除
2	5366	192.168.1.103	TCP	生效	编辑 删除
3	9876	192.168.1.114	TCP	生效	编辑 删除

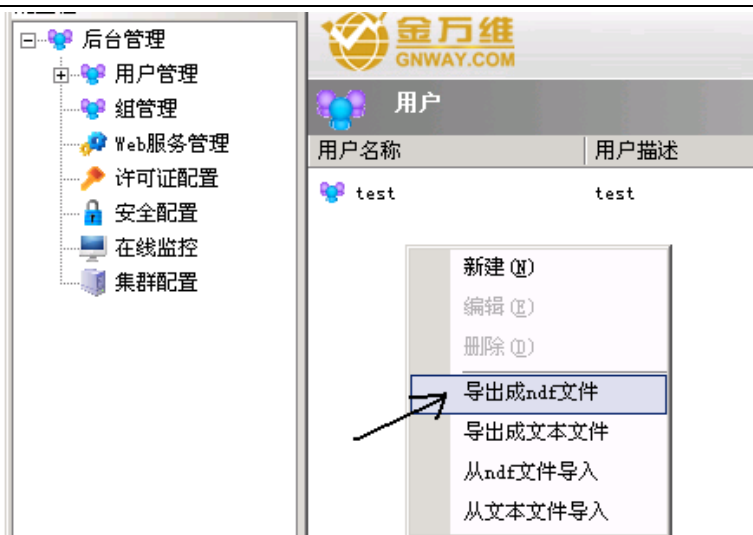
添加新条目
使所有条目生效
使所有条目失效
删除所有条目

上一页
下一页
帮助

- ✚ **创建用户、发布程序：**在主控服务器上启动异速联服务器管理后台，按照正常操作添加用户、发布程序。注意：创建的用户要绑定到一个已存在的系统用户上去，并且在所有的集群服务器上需要预先创建该同名系统用户，并且使用同一个密码。比如创建的 Web 用户都绑定到 Administrator，并且所有机器的 Administrator 用户都使用同一个密码。
- ✚ **配置集群信息：**在主控服务器上启动异速联服务器管理后台，选择左边的“集群配置”，添加所有集群服务器的信息，如下图：



- ✚ **同步服务器配置文件：**退出所有集群服务器的远程软件管理后台，将主控服务器的配置信息导出到一个 ndf 文件，再将该配置文件导入所有其他服务器。



- ✚ **访问服务：**在客户端正常访问主控服务器的 Web 目录即可。

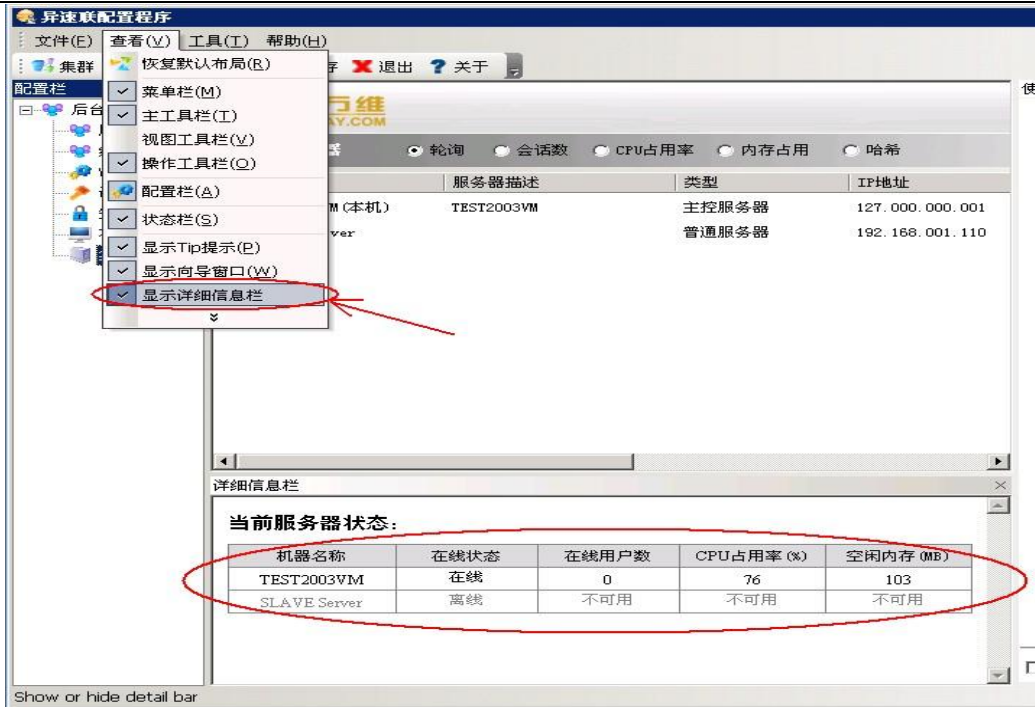
3.8.3 支持的负载均衡策略

- ✚ **轮询：**轮询调度算法的原理是每一次把来自用户的请求轮流分配给内部中的服务器，从 1 开始，直到 N（内部服务器个数），然后重新开始循环。算法的优点是其简洁性，它无需记录当前所有连接的状态，所以它是一种无状态调度。
- ✚ **会话：**按集群中应用服务器上建立的会话个数来调整访问者所登录应用服务器。
- ✚ **CPU 占用率：**侦测集群中应用服务器 CPU 使用情况来分配访问端所登录的应用服务器。
- ✚ **内存占用：**侦测集群中应用服务器内存使用情况来分配访问端所登录的应用服务器。
- ✚ **哈希：**哈希使用的关键字有 2 个，一个是代理的标识符(每个代理均有唯一的标识)，另一个是 URL 本身。存储内容时，每个代理负责缓冲哈希键值最大的 URL。这样，当缓冲代理阵列发生少量变化时(新的代理加入或旧的代理退出)，原有的 URL 还有可能仍然被映射到原来的代理上，仍可以按照原有的方式访问。为了让特定客户端固定的访问到固定服务器上，保持会话的持续性。

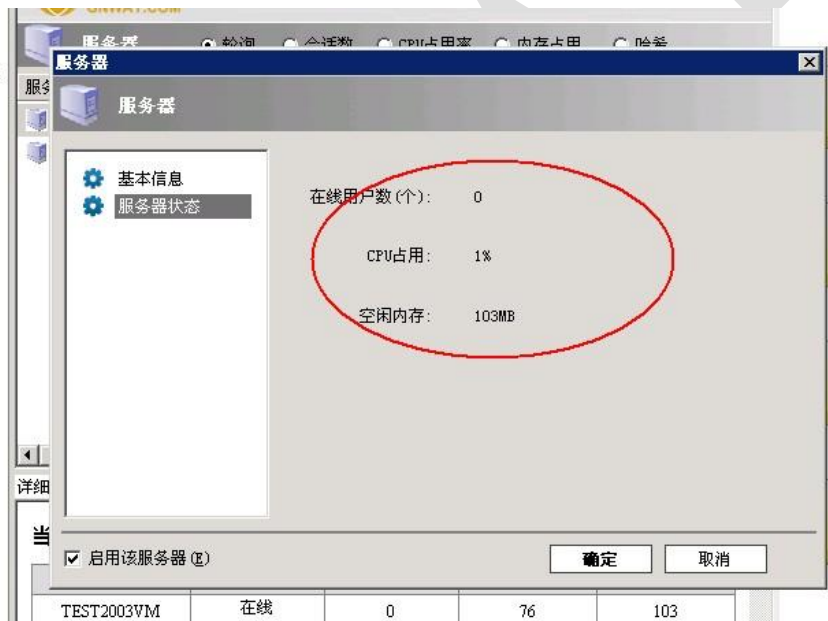
3.8.4 服务器状态显示

1) 查看服务器状态

在“查看”菜单下选中“显示详细信息栏”，切换到服务器，服务器下方会出现详细信息栏，显示服务器的当前状况，如下图：

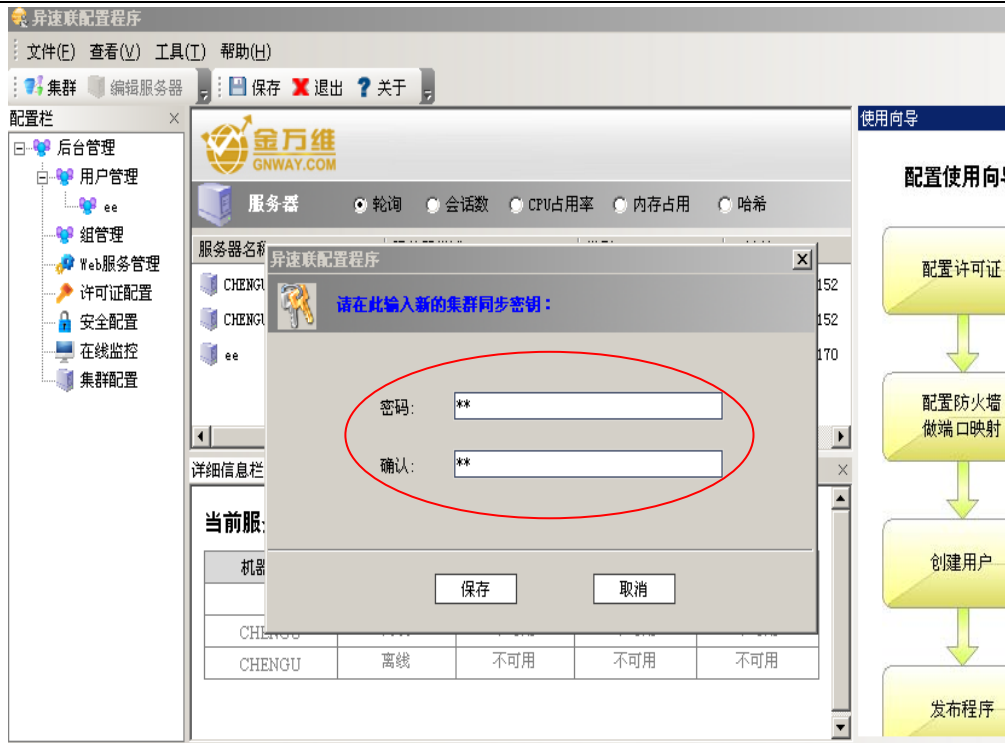


2) 此外，双击单个服务器，选中“服务器状态”也可查看服务器状态，如下图：

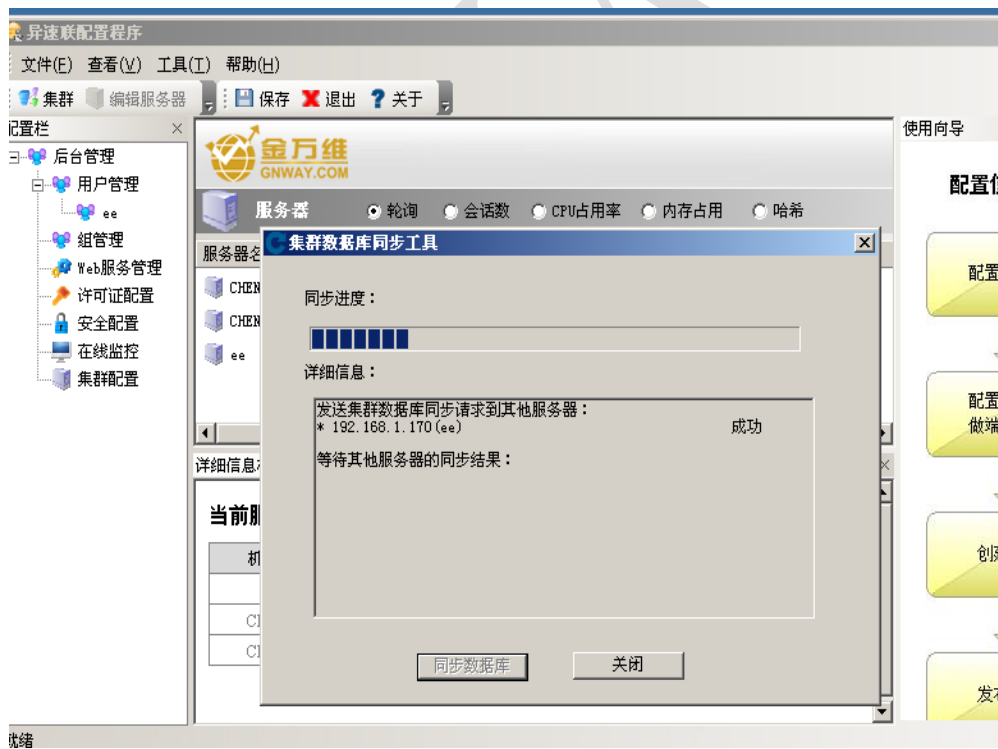


3.8.5 集群数据库同步

1) 完成集群信息配置后，在“工具”菜单下选中“修改密钥”，再出现的对话框中出入密码，如下图：



2) 然后在“工具”菜单下选中“集群数据库同步”，在出现的对话框中单击“同步数据” 如下图：



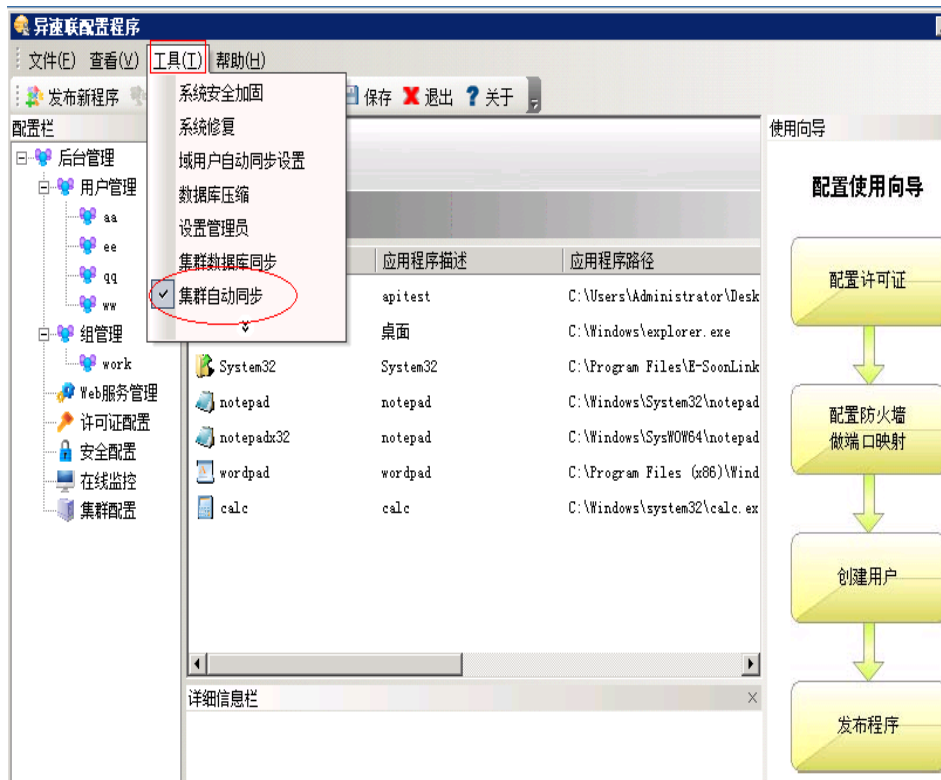
注意：在同步数据完成后，若此对话框中详细信息显示错误，例如：发送集群数据库同步到其他服务器失败。则根据提示的错误进行修改，最终达到同步数据完成。

3.8.5 集群自动同步

集群自动同步是配置集群，写入集群修改密钥之后，选中工具菜单里的集群自动同步，几分钟之后主控服务器的配置信息会自动同步到普通服务器中（**集群中如果有多台主控服务器只能有一个主控服务器选中集群自动同步**），如下图：

注意：

集群自动同步



第四章 客户端登陆使用 E-SoonLink

4.1 通过计算机终端访问

4.1.1 通过浏览器访问

1) 访问服务器

完成服务器端配置后，在客户机上就可以通过浏览器进行访问，假设服务器 IP 为:192.168.1.160,配置 Web 端口为 81，则可通过 <http://192.168.1.160:81> 访问，输入用户名、密码，如图所示：



2) 打开登录界面后, 用在服务器端添加好的用户账号登录。如下图所示:

注: 第一次登录时, 需要安装页面上提示的客户端插件。安装过后, 下次再使用就无需重新安装了。



3) 登录后, 界面左侧为已发布的应用程序。

当前用户 aa 的可用程序列表



退出系统

提示信息：
如果您是第一次使用本系统，请下载安装**异速联客户端程序**；如果您需要使用远程打印功能，请下载安装**虚拟打印客户端组件**。
了解详情，请登录www.gnway.com/prod/esoonlink/
登录**金万维问吧**交流产品使用经验
上**SaaS8**寻找本地服务商

消息
“迎双节”
金万维有奖调查，好礼抽不停！
(送：金万维2011纪念U盘—4G限量版)
[点击参加](#)

欢迎访问
异速联(E-SoonLink)是金万维自主研发的一款应用接入服务平台，其具有应用程序的集中部署和快速访问等功能。通过该服务可向同一用户同时发布多套应用程序或向不同用户按照权限发布特定应用程序。

获取帮助
技术支持：010-51266543

4) 点击程序图标，即可打开程序

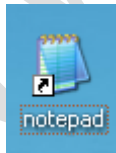


4.1.2 通过桌面快捷方式访问

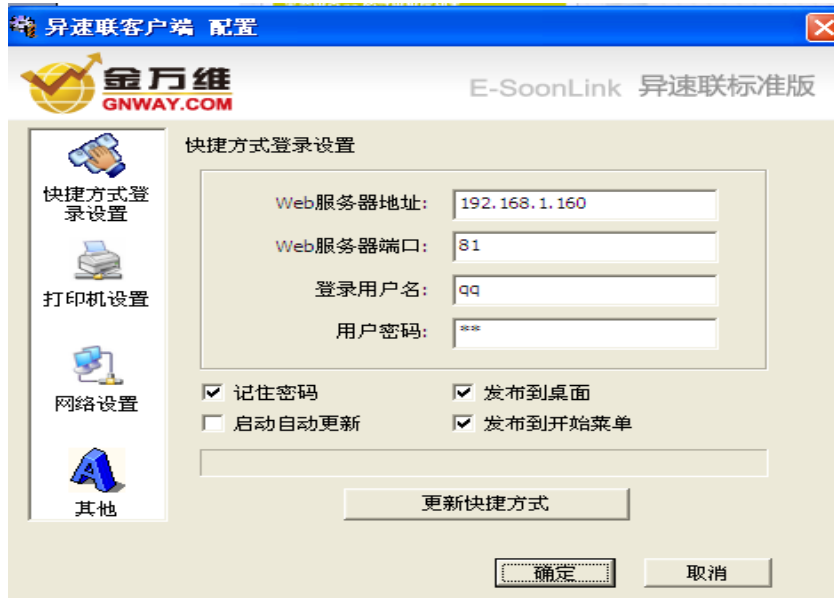
1) 在上面“通过浏览器访问”章节中，在浏览器中通过用户名、密码登陆后，鼠标右键点击发布程序的图标后，点击“发布远程程序到桌面”，便将远程程序快捷方式放置于桌面。以后的访问直接点击此快捷方式即可直接打开远程程序，不用打开浏览器。如下图所示：



发布后,桌面上出现相应程序快捷方式:



2) 安装客户端后，在“开始”菜单里点“所以程序”，打开“金万维异速联标准客户端”里的“异速联客户端配置程序”，如下图所示，配置好之后，点更新快捷方式，桌面上会出现相应程序的快捷方式，双击桌面快捷方式即可打开程序。



4.1.3 通过异速联客户端访问

客户端安装完成之后，桌面会建立异速联客户端的快捷方式，如下图：



双击打开客户端，直接输入服务器 IP、用户名和密码，点登录即可。



图 1

登陆之后，如下图所示，点击发布程序即可打开程序。



点击发布程序即可打开程序，出现如下图：



4.2 通过手机等移动终端访问

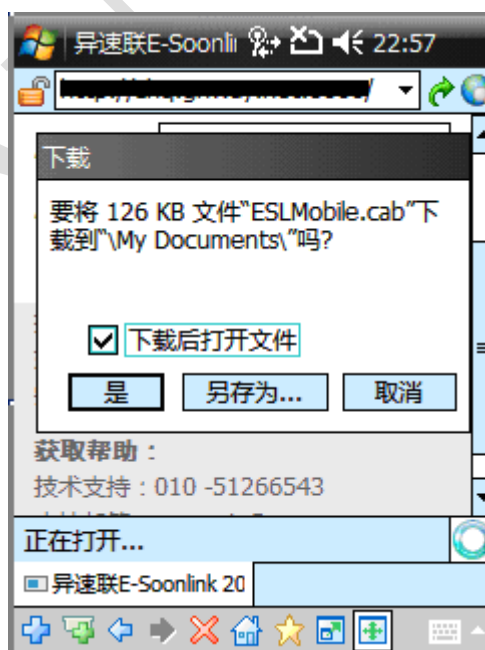
4.2.1 Windows Mobile (WM) 手机终端访问

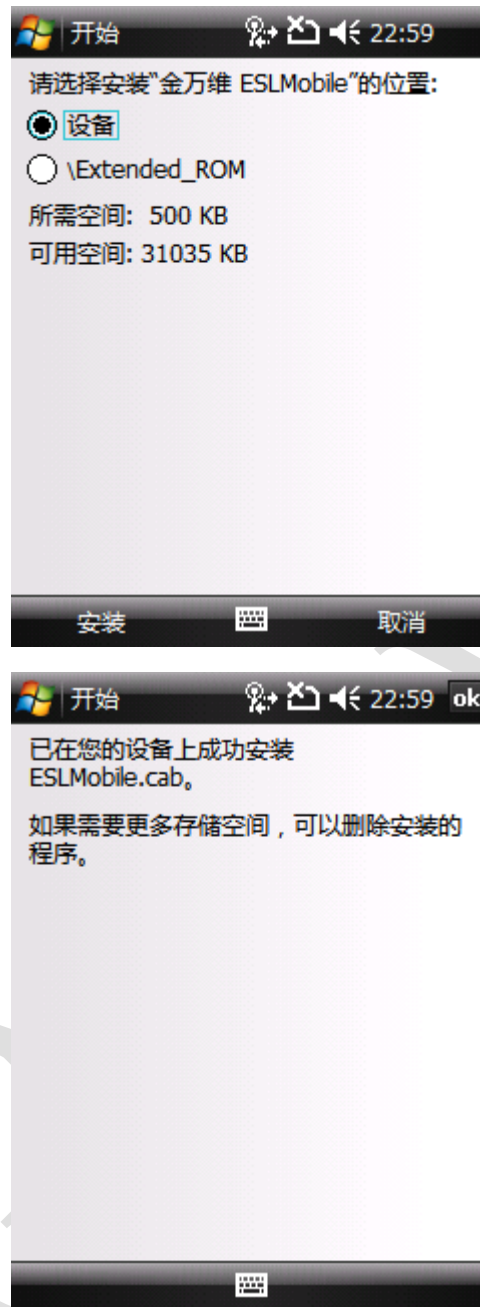
异速联 2012 版还支持手机作为终端访问服务器，由于手机的分辨率比较小，异速联 2012 版专门为 WM 设置了单独的访问页面，保证以最佳效果访问。

WM 手机访问和电脑访问的流程一样的，输入的地址和在电脑上输入的也一样，手机输入地址后会自动跳转到 WM 手机登录页面上。



这里我们要下载异速联客户端程序，该程序大小为 126KB





安装成功后就可以输入用户名密码登录访问程序了



4.2.2 iphone/ipad 客户端使用说明

1)介绍

异速联客户端专门针对 iOS 系统的多点触控支持实现了 iPhone/iPad 客户端。用户可以通过两个手指的平滑实现放大、缩小、旋转等操作，极大地提高了用户体验。此外还支持本地汉字输入，可以直接通过 iPhone/iPad 将汉字直接输入到发布的应用程序中

2)安装

请直接从苹果 app store 搜索“异速联”，下载安装异速联 iPhone/iPad 客户端。iPad 客户端再 app store 中名字为“异速联 HD”

2)使用方法

- 安装后，在 iPhone 软件列表中能看到如下图所示的“异速联客户端”的图标，点击启动异速联 iPhone 客户端



- 开始会短暂地显示一个启动界面，如下图所示：



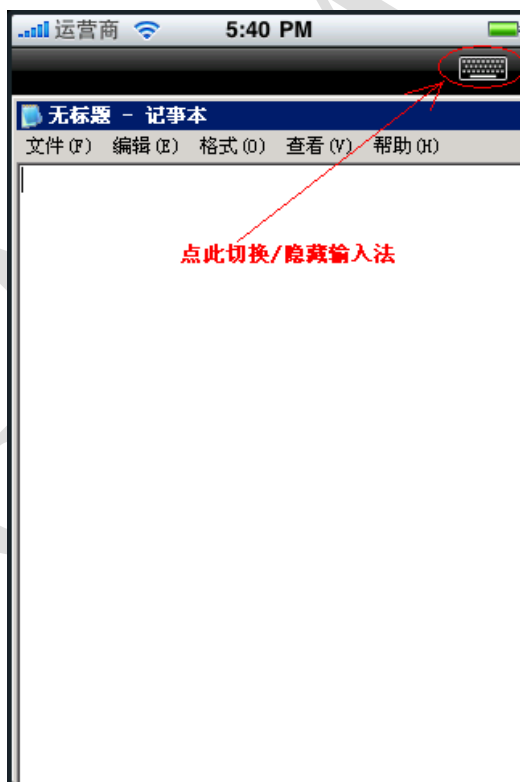
- 然后进入到程序界面，程序界面分四个 TAB，第一页是登录页面，第二页是程序列表（只有第一页成功登录后才能切换显示第二页），第三页是设置页，第四页是关于程序的信息



- 第一次使用先在登录页输入服务器地址端口，以及用户名等信息，然后点击右上角的登录按钮



- 登录成功后可以切换到程序列表页，点击里面的程序即可打开远程程序





- 在设置页可以设置打开远程程序的时候使用的服务器分辨率，以及是否允许自动登录，允许自动登录后，只要程序一启动，就会自动用上次输入的服务器地址信息以及用户名密码登录服务器，并获取程序列表



- 关于页面中是程序的版权信息

4)关于 iPad 版本

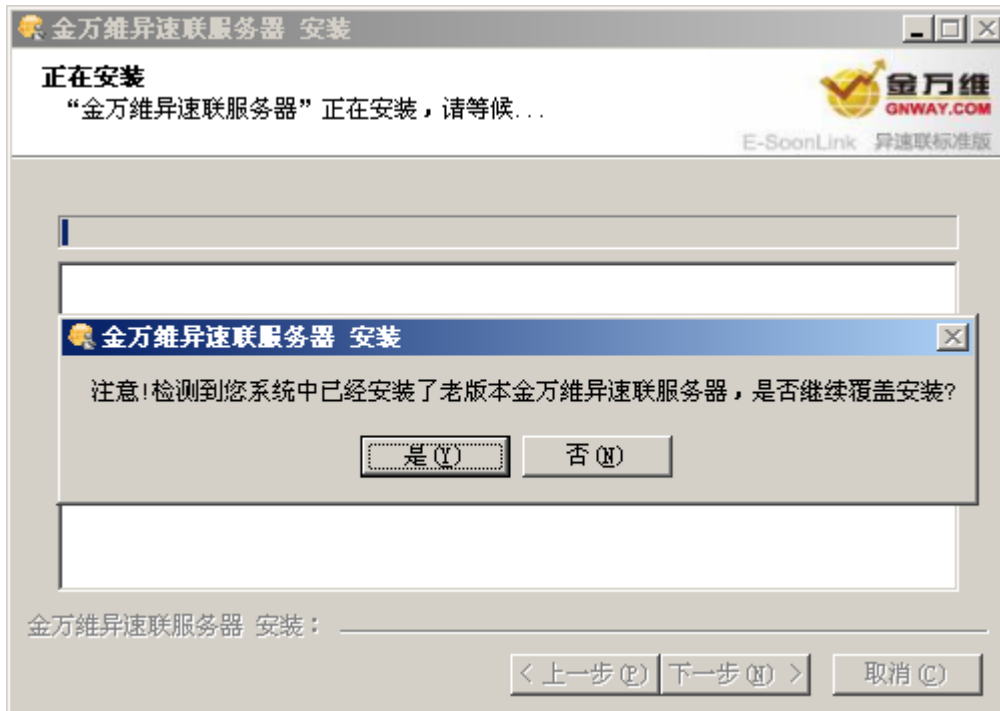
iPad 版本布局、功能基本与 iPhone 版本相同，只不过分辨率专门针对 iPad 做了优化，操作更为方便：



第五章 系统升级

5.1 覆盖升级

下载一个新版的异速联服务器，双击新版安装图标，点击下一步，直到出现如下图所示：



点击“是”，即可升级到新版本。

5.2 卸载重新安装

点击“开始”—“程序”单击卸载异速联服务器，点击下一步，出现是否保留所建用户，如如下图所示：



选择保留用户数据时，重新安装异速联后，用户仍然存在用户管理里，若选择不保留用户数据，重新安装异速联后，用户不存在，必须重新建立用户。然后点击卸载，卸载完毕后，双击下载的新版安装图标即可。

第六章 E-SoonLink 端口映射

端口映射是开了开启软件跟电脑的连接隧道，端口映射又叫端口转发，又叫虚服务器，各个品牌路由器不同，叫法不一样。但操作是一样的。内网的一台电脑要上因特网对外开放服务或接收数据，都需要端口映射。

端口映射分为动态和静态：

动态端口映射：内网中的一台电脑要访问一台服务器 A，会向 NAT 网关发送数据包，包头中包括对方(服务器 A)IP、端口和本机 IP、端口，NAT 网关会把本机 IP、端口替换成自己的公网 IP、一个未使用的端口，并且会记下这个映射关系，为以后转发数据包使用。然后再把数据发给服务器 A，服务器 A 收到数据后做出反应，发送数据到 NAT 网关的那个未使用的端口，然后 NAT 网关将数据转发给内网中的那台电脑，实现内网和公网的通讯。当连接关闭时，NAT 网关会释放分配给这条连接的端口，以便以后的连接可以继续使用。

静态端口映射：就是在 NAT 网关上开放一个固定的端口，然后设定此端口收到的数据要转发给内网哪个 IP 和端口，不管有没有连接，这个映射关系都会一直存在。就可以让公网主动访问内网的一个电脑。

什么情况下需要做端口映射，如果网络情况是下面这样的：

internet<--->adsl router<--->hub<--->web server

internet<--->adsl modem<--->gateway<--->hub<--->web server

那么 internet 用户想浏览你的 web server，但是 80 的请求只能到 adsl router 或者 gateway，就过不去了。那么你就做一个转发，让 80 的请求到了 adsl router 或者 gateway 后，可以达到 web server，那么 web server 才有可能回应，并且返回给你正确的内容。这就是端口转发，也叫端口映射。

E-SoonLink 默认远程端口：5366，默认 Web 端口：80，需要在 NAT 网关开放此两个端口。

各种 ADSL modem 或者路由器端口映射方法请参考：http://www.gnway.com/service_new/duankou.php

第七章 动态域名（DDNS）解析

动态 DNS（域名解析）服务，也就是可以将固定的互联网域名和动态（非固定）IP 地址实时对应（解析）的服务。这就是说相对于传统的静态 DNS 而言，它可以将一个固定的域名解析到一个动态的 IP 地址，简单的说，不管用户何时上网、以何种方式上网、得到一个什么样的 IP 地址、IP 地址是否会变化，它都能保证通过一个固定的域名就能访问到用户的计算机。这一意味着在动态 DNS 服务下的计算机就好像具有了固定的 IP 地址可以充当互联网服务器了。

金万维异速联自带了专业的动态域名解析服务，不用单独申请第三方软件服务。安装异速联并配置许可证后，就自动获取“域名前缀”.gnWay.net 域名。

GNWAY

第八章 常见问题解决方法

1.在 2008 系统下安装异速联，出现安装不上 GNPrinter 打印机。

解决方法：右击要安装的异速联程序，点击以管理员身份运行即可，如下图：

